



「ちょっといいね!」がたくさんあるまち くんねっぷ

広 報  
訓子府町

# くんねっぷ

2018

9

NO.697



特集

## 安全・安心なまちづくり

防災情報入手し早めの準備を  
大切な命を救うために

# わが家のアイドル

伊藤 <sup>ほのか</sup> 帆乃花ちゃん 大谷 2歳10か月  
お母さん 聖子さんのお話

私の出身地の常呂には、船がたくさんあることと、帆立て(ホタテ)貝がとれることもあり、自分に関わりのある漢字と優しい響きを考えて、夫が名前を決めました。

普段は、人形遊びやままごとをしています。人見知りの性格なので、子育て支援センターでも一人で遊んでいますね。

時間ができたら、家族でキャンプに行って、子どもたちを自然に触れさせてあげたいです。

これからも元気に笑顔で過ごしてもらえると良いですね。



道立移管のころ(校舎全景)

訓子府高校は、昭和23年11月5日に「北見高等学校(現北海道北見北斗高等学校)訓子府分校」として創立してから今年で70周年を迎えました。

分校は夜間定時制(普通科1学級)で訓子府小学校の一室を借りて、授業が開始されました。昭和27年には北見北斗高校訓子府分校へと名称を変更したあと、同36年に独立校舎が完成。同37年には、昼間定時制1学級が加わったほか、同41年には農業者の育成に向けて昼間季節制普通科が農業科に移行されました。

農業関係教育が充実していく中、父母や住民からの要望で同51年、道立高校として新たなスタートを切ることになりました。

「北海道訓子府高等学校」創立70年①  
町民の悲願成る 待望の道立移管

くねっぷ

— シリーズ —

再発見

第161回

## 今月の交通安全テーマ▶シートベルトは命綱!全席着用の徹底を!!



### 訓子府町民憲章

1. 自然の恵みに感謝し、美しい町をつくります。
1. 元気に働き、豊かな町をつくります。
1. きまりを守り、明るい町をつくります。
1. たがいに助け合い、楽しい町をつくります。
1. 未来に希望をいだき、文化の町をつくります。

【昭和45年8月1日制定】



▶8月14日に日出地域盆踊り、15日に豊年盆踊りが行われ、ユニークな仮装も披露され、夏の一日を楽しみました。

▶今年は8月に入ると急に涼しくなり、季節も短い夏から収穫の秋へと移り変わります。今後は昼と夜の寒暖の差が大きくなりますので、健康面にご注意ください。



## 避難情報を理解しましょう

災害の発生前または発生時において、町長が発令する避難勧告などの避難情報の違いをよく理解して、自分の身を守りましょう。避難をする際は、隣近所に声を掛けるなど地域で協力し合いながら避難行動をしましょう。

また、危険を感じる場合などは、自らの判断で早めに避難することも重要です。



種 類	拘束力 (危険度)	発令の内容と基準
自主避難	なし (小)	・災害の危険が迫っていると自ら判断した場合に避難することです ※自主避難をする前に役場に避難所の確認をしてください。
避難準備・ 高齢者等避難開始	弱 (小)	・避難の準備や高齢者など避難に時間が必要な方に避難を呼び掛けるものです ・河川水位の上昇や気象状況などから判断して、避難勧告や避難指示(緊急)を発令することが予想される場合に発令します ・「避難準備・高齢者等避難開始」が発令された地区の皆さんは、余裕をもって適切に避難できるように備えてください ・高齢者や身体に障害のある方などの避難行動要支援者は、避難にかかる時間を考慮して「避難準備・高齢者等避難開始」の発令で早めに避難所または安全な場所に避難してください
避難勧告	中 (中)	・避難を呼び掛けるものです ・降雨などの状況により、洪水や浸水の恐れなど人的被害が発生する可能性が高まった場合に発令します ・「避難勧告」が発令された地区の皆さんは、速やかに避難所または安全な場所に避難してください
避難指示(緊急)	強 (大)	・避難を強く求めるものです ・災害が発生するなど著しく危険が切迫し、緊急に避難を要すると認められるときに発令します。「避難勧告」よりも拘束力が強いものです ・「避難指示(緊急)」が発令された地区の皆さんは、隣近所や地域で協力し合って、ただちに避難所または安全な場所に避難してください ・避難が間に合わない場合は、建物の2階など安全な場所に避難し命を守る行動をとってください

## 避難所を確認し、避難に備えましょう



訓子府町防災ガイドマップ

避難情報が発令された場合は発令地区の避難所が開設されるほか、避難情報の発令前であっても自主的に避難される方のために必要とされる避難所を開設することがあります。災害の種類に応じて避難所が異なります。

平成29年4月号広報で全戸配布しました「訓子府町防災ガイドマップ」に浸水想定区域や避難所の位置などが記載されていますので、ご確認ください。

なお、訓子府町防災ガイドマップは、予備が総務課交通防災係にありますので、必要な方はご連絡ください。

「防災の日」9月1日

「防災週間」8月30日～9月5日

## 日ごろの備えと地域の連携で減災を

## 地域を守る自主防災組織

自主防災組織は、災害から自分たちの地域は自分たちで守るといふ「地域ぐるみの協力体制」のことを言います。災害時は、役場などの防災機関と連携して、情報収集や避難の誘導、避難所の運営などを行います。また、平時は防災知識の普及や防災訓練を実施するなど、いざというときに備えます。

現在、6町内会、2実践会で組織が設立され、他の自治会でも設立が検討されています。

「防災の日」とは、地震や風水害などの自然災害を最小限に食い止めるため、日常の備えの大切さを再認識する日です。7月に西日本を襲った集中豪雨では、河川の氾濫や土砂災害により多くの被災者を出す大災害となりました。これからは台風が上陸しやすい季節となります。日ごろの備えや防災情報などの入手方法を確認するとともに、町と地域の皆さんが協力し防災体制を整えることで、被害を最小限に抑えることができます。

防災の日には、家庭や地域・職場で災害への備えを確認しましょう。

安全・安心なまちづくり  
防災情報入手し早めの準備を

昨年7月の集中豪雨により増水した紅葉川(西富)

## 日常の備え確認を

- 日常の備え
  - ① 非常食や懐中電灯など非常時持出品の点検をする
  - ② 3日分程度の食料・飲料水を備える
  - ③ 家の内外で危険な場所がないか確認しておく
  - ④ 防災ガイドマップで災害時の避難経路、避難場所を家族で確認しておく
- 災害時の対応
  - ① 正確な情報収集と早めの行動をとる
  - ② 避難の呼び掛けに注意する
  - ③ 動きやすい格好、二人以上で避難する
  - ④ 車での避難は控える
  - ⑤ 道路や堤防などに車を放置しない



防災備蓄品の一例



# 大切な命を救うために

## 9月9日は救急の日

救急医療週間 9月9日～15日

北見地区消防組合消防署訓子府支署では、皆さんに救急業務の理解を深めていただき、応急手当ての普及・啓発を図る活動を行っています。

### 昨年の救急出動 198件

訓子府支署では、迅速な出動など救急活動に全力を挙げていますが、119番通報を受けてから現場到着までの所要時間は平均で6.0分（訓子府町平成29年平均値）となっています。

年別救急出動状況	
平成29年	198件
平成28年	228件
平成27年	206件
平成26年	216件
平成25年	205件



こんな使い方はやめましょう!!

- 救急車をタクシーの代わりに利用する
- 昼間は病院が混んでいるので、時間外に受診するために救急車を呼ぶ

↑【救命の連鎖】事故現場などに居合わせた住民と救急隊員、そして医師の連携で命を救うことが「救命の連鎖」です。上の図左から3つの輪は、住民が迅速に行うことを示し、右端の輪は救急から引き継いだ病院内の処置を示しています。

### 北海道救急医療・広域災害情報システムの紹介

急病・けがなどで受診可能な医療機関をお探しのとき、救急医療情報案内センターが24時間体制で提供します。（※医療相談はしていません）

- ・全道どこからでも（☎ 0120-20-8699）
- ・携帯電話などから（☎ 011-221-8699）
- ・インターネットから  
<http://www.qq.pref.hokkaido.jp>



### 全国版救急受信アプリ「Q助」の紹介

消防庁では、住民の皆さんが急な病気やけがをしたときに、医療機関を受診するタイミングや手段、利用できる医療機関および受診手段の情報を提供し、緊張度に応じた必要な対応を支援するためのアプリの提供を始めました。



### 危険物取扱者試験準備講習会

- とき 9月25日(火)・26日(水)
- ところ 北見芸術文化ホール（北見市）
- 受付期間 9月18日(火)まで
- 問合せ 消防署訓子府支署

### 危険物取扱者・消防設備士試験

- とき 11月4日(日)
- ところ 北見工業大学（北見市）
- 種類 両試験共通全種類
- 受付期間
  - ・書面申請 9月27日(水)～10月4日(木)
  - ・電子申請 9月24日(月)～10月1日(月)

## 「サポートメール@防災くんねっぷ」に登録を

町では、「防災等情報メール配信システム」を導入し、防災や災害時などの緊急を要する情報を携帯電話やスマートフォンに迅速かつ正確に、電子メールで町民の皆さんにお知らせしています。

随時、登録を受け付けていますので、ぜひ登録してください。

☆登録の仕方

- 携帯電話・スマートフォンからの登録

【メールアドレス】 【QRコード】

[touroku@town.kunneppu.hokkaido.jp](mailto:touroku@town.kunneppu.hokkaido.jp)



- ① QRコードを読み取るか、メールアドレスを入力する

- ② 登録用メールアドレスに空メールを送る
  - ③ 返信されたメールに記載されているURLをクリック
  - ④ 表示された登録画面の「登録する」ボタンをクリックする
  - ⑤ 「登録完了」の表示が出たら、登録作業は終了です
- ※ 注意 「迷惑メール」や「なりすましメール」の受信拒否設定をしている場合は、仮登録の確認メールが届かない可能性がありますので、受信可能リストに下記のメールアドレス（[supportmail@town.kunneppu.hokkaido.jp](mailto:supportmail@town.kunneppu.hokkaido.jp)）を登録してください。

「サポートメール@防災くんねっぷ」の配信情報		※訓子府町の情報を配信します	
国民保護関係	特別警報	警報	注意情報
弾道ミサイル情報	大雨	大雨	竜巻注意情報
武力攻撃等情報	暴風	洪水	地震情報
	暴風雪	暴風	震度速報（震度4以上）
	大雪	暴風雪	緊急地震速報（震度4以上予想）
	火山噴火	土砂災害警戒情報	その他の情報
	緊急地震速報（震度6弱以上予想）	緊急地震速報（震度5弱以上予想）	不審者情報など防犯関係
			交通安全関係等情報

いろいろな方法で情報を得ることができます

☆テレビのデータ放送から  
地上デジタルテレビの放送を通じて、気象情報や雨量情報、水位情報のほか、市町村が発信する避難情報や避難所開設などの情報をいち早く見ることができ、簡単なリモコン操作で防災情報を確認することができ、確認方法を覚えておきましょう。

① NHK総合テレビにチャンネルを合わせる

② リモコンの「dボタン（データ放送）」を押す

③ リモコンの矢印で「防災・生活情報」に合わせ、決定を押す

④ 地域の防災情報などが表示されます

☆インターネットから  
インターネットで「防災情報提供センター」と検索すると、リアルタイムで雨量や川の防災情報を見ることが出来ます。また、町ホームページ「緊急情報」で気象情報や避難情報を確認することが出来ますので、ぜひご利用ください。



平成27年度総合防災訓練

今年の総合防災訓練は、地震を想定した訓練を計画しています。訓練内容など、詳細は10月号広報でお知らせします。防災意識高揚のため、防災訓練に皆さんの参加をお願いします。

○主な訓練内容（予定）

- ・シェイクアウト訓練
- ・情報収集・伝達訓練
- ・住民避難訓練
- ・避難所運営訓練
- ・炊き出し・試食
- ・防災対策車両の展示など

10月13日(土) 午前9時  
総合防災訓練を実施します



◇職員手当の状況◇

平成 30 年 4 月 1 日現在

扶養手当	●配偶者		6,500 円
	●配偶者以外の扶養親族		父母など：6,500 円 子：10,000 円
	●満 16 歳から満 22 歳までの子の加算額		5,000 円
住居手当	持ち家	7,000 円	
	借家(最高限度額)	2 万 7,000 円	
通勤手当 (通勤距離が片道 2 km 以上の者)	交通機関利用の場合	最長 6 か月定期券の実費	
	2 ～ 5 km 未満	2,000 円	
	5 ～ 10 km 未満	4,200 円	
	10 ～ 15 km 未満	7,100 円	
	15 ～ 20 km 未満	1 万円	
		20 km 以上	1 万 2,900 ～ 3 万 1,600 円

◇退職手当の状況◇

平成 30 年 4 月 1 日現在

区 分	訓子府町(組合)		国	
	自己都合	勸奨・定年	自己都合	勸奨・定年
勤続 20 年	19.6695 月分	24.586875 月分	同左	
勤続 25 年	28.0395 月分	33.27075 月分		
勤続 35 年	39.7575 月分	47.70900 月分		
最高限度	47.7090 月分	47.70900 月分		
そ の 他 加 算 措 置	① 退職時前 5 年間の職責在級期間に応じ加算措置あり			
	② 50 ～ 59 歳までの定年前早期退職者には、特別措置として 2 ～ 30% を加算			

退職手当は、退職の理由と勤続年数に応じて訓子府町が加入している北海道市町村職員退職手当組合が定めた率により、組合から退職者に直接支給されています。

◇時間外勤務手当の状況◇

平成 29 年度一般会計決算見込

支給総額	対象職員一人当たりの支給額
1,311 万 8,309 円	17 万 9,703 円

◇特殊勤務手当の状況◇

平成 29 年度一般会計決算見込

職員全体に占める 手当支給職員の割合	4.3%
支給対象職員 一人当たり平均支給額	900 円
手当の名称	野犬等処理手当

■勤務時間・休暇など■

◇勤務時間・休日◇

平成 29 年度

勤務時間	8 時 45 分～ 17 時 30 分
休日	国民の祝日・年末年始 (12 月 30 日～翌年 1 月 4 日)
週休日	土曜日・日曜日

◇休暇制度◇

休 暇 名	与えられる日数	概 要
年次有給休暇	1 年に 20 日	翌年度に限り 20 日を限度に繰り越しが可能
病 気 休 暇	必要と認められる期間	傷病などで療養の必要があり、勤務しないことがやむを得ないと認められた場合
特 別 休 暇	休暇の種類により期間が定められている	公民権行使等休暇、ボランティア休暇、出産休暇、子の看護休暇、育児休業、夏季休暇、慶弔休暇 (結婚、親族の死亡) など
介 護 休 暇	連続する 6 か月の期間内において必要と認められる期間	配偶者や父母などの疾病および老齢などにより、日常生活を営むのに支障がある者の介護をする場合 (無給)

■職員の分限および懲戒処分の状況■

分限処分とは、心身の故障、刑事事件での訴訟など職務が十分に果たせない場合などについて、公務能率の維持を目的に行う処分、懲戒処分とは、地方公務員法などに違反した場合や職務上の義務違反などに対して、秩序維持を図るために行う処分です。

◇職員の分限および懲戒処分の状況◇ 平成 29 年度

分限処分者数				懲戒処分者数			
降 任	免 職	休 職	計	戒 告	減 給	停 職	免 職
—	—	1	1	—	—	—	—

8 ページにつづく

## 町職員の給与と人事

### 「人事行政の 運営等の状況」を お知らせします

町職員の給与は、その職務の内容に応じた給料と、扶養手当や通勤手当などの諸手当で構成されています。また、給料や諸手当の内容は、国やほかの地方公共団体の職員の給与などを考慮し、町議会の議決を経た「職員の給与に関する条例」で定められています。

■採用・退職と職員数

◇平成 30 年度 採用など◇

職 種 採 用 数	
一般行政職	4 人
消防から町へ	1 人
再 任 用	1 人
計	6 人

◇平成 29 年度 退職◇

職 種 退 職 数	
定年・勸奨	3 人
自 己 都 合	1 人
計	4 人



■職員の給与

給料は、企業という基本給に相当するもので、職務と責任の度合いに応じて定められています。人件費とは、職員に支給する給料のほか、退職手当や共済費の事業主負担および町議会議員や各種委員の報酬などを含む費用です。

◇給与費の状況◇

平成 30 年度一般会計予算

職員数	96 人
給料	3 億 5,571 万円
職員手当	5,448 万円
期末・勤勉手当	1 億 4,219 万円
計	5 億 5,237 万円
1 人当たり給与費	573 万円

平成 30 年 4 月 1 日現在

一般行政職	平均給料月額	30 万 8,419 円
	平均給与月額	34 万 1,704 円
	平均年齢	41.6 歳

◇初任給・経験年数別、学歴別給料月額の状況◇

平成 30 年 4 月 1 日現在

区 分	初任給		経験年数区分別平均給料月額					
	訓子府町	国	10～14年	15～19年	20～24年	25～29年	30年以上	
一 般 行政職	大学卒	17万9,200円	17万9,200円	25万1,400円	32万5,580円	36万1,400円	37万6,875円	40万4,175円
	短大卒	15万9,800円	15万9,800円	26万4,900円	—	35万1,450円	—	38万8,800円
	高校卒	14万7,100円	14万7,100円	21万2,200円	25万3,900円	30万8,200円	33万9,100円	39万9,050円

◇人件費の状況◇

平成 29 年度一般会計決算

住民基本台帳人口 (30.3.31 現在)	5,024 人
歳 出 額	53 億 3,149 万円
実 質 収 支	1 億 9,814 万円
人 件 費 費 率	7 億 7,908 万円
人 件 費 率	14.6%
28 年度の 人 件 費 率	15.5%

◇期末・勤勉手当◇

平成 30 年 4 月 1 日現在

区 分		期末手当	勤勉手当	計
訓子府町	6 月期	1.225 月分	0.9 月分	2.125 月分
	12 月期	1.375 月分	0.9 月分	2.275 月分
	計	2.600 月分	1.8 月分	4.400 月分
国	6 月期	1.225 月分	0.9 月分	2.125 月分
	12 月期	1.375 月分	0.9 月分	2.275 月分
	計	2.600 月分	1.8 月分	4.400 月分



# 敬老祭

9月7日(金) 午前9時30分～  
訓子府町公民館

## 425 人の高齢者をご招待

町では、9月17日の「敬老の日」を前に、9月7日(金)午前9時30分から町公民館で敬老祭を開催します。

敬老祭は、今年で67回目を迎え、踊りや歌の余興と料理で対象者の皆さんをお祝します。

招待者につきましては、新規対象者(数え年75歳)をはじめ、喜寿(数え年77歳)、傘寿(数え年80歳)、半寿(数え年81歳)、橋寿(数え年84歳)、米寿(数え年88歳)、卒寿(数え年90歳)、珍寿(数え年95歳)、白寿(数え年99歳)および100歳以上(数え年100歳以上)の方にご案内しており、男性195人、女性230人の合わせて425人です(8月21日現在)。

町からは、米寿、珍寿を迎える方と今年度満100歳になられる方に記念品を贈ります。

くねっぶ静寿園に入所されている方については、9月12日(水)に静寿園で開催される敬老会でお祝いします。



昨年の敬老祭

# いつまでもお元気で

### 第67回敬老祭地区別招待者数

(人)

地区	男性	女性	計	地区	男性	女性	計
東幸町	18	21	39	開盛	2	0	2
西幸町	12	7	19	美園	1	1	2
東町	17	19	36	常盤	1	2	3
元町	3	5	8	豊坂	1	4	5
旭町	14	13	27	清住	4	6	10
大町	4	4	8	西富	6	6	12
栄町	7	16	23	北栄	1	3	4
若富町	13	10	23	駒里	1	4	5
若葉町	11	14	25	弥生	0	7	7
末広町	15	14	29	福野	6	6	12
日出町	7	14	21	高園	5	6	11
小計	121	137	258	ケアハウス	4	2	6
穂波	11	10	21	はるる	0	0	0
柏丘	10	14	24				
日出	9	10	19	小計	74	93	167
大谷	2	3	5	合計	195	230	425
実郷	5	5	10	静寿園	2	19	21
緑丘	4	2	6	全合計	197	249	446
協成	1	2	3				

### 敬老祭対象者数

(人)

内 訳	男性	女性	計
招待者総数	195	230	425
新規対象者数	34	40	74
喜寿対象者数	35	46	81
傘寿対象者数	23	25	48
半寿対象者数	37	32	69
橋寿対象者数	26	28	54
米寿対象者数	25	24	49
卒寿対象者数	8	24	32
珍寿対象者数	4	3	7
白寿対象者数	0	1	1
100歳以上対象者数	3	7	10

### 静寿園敬老会対象者数

(人)

内 訳	男性	女性	計
招待者総数	2	19	21
新規対象者数	0	0	0
喜寿対象者数	0	0	0
傘寿対象者数	0	1	1
半寿対象者数	0	0	0
橋寿対象者数	0	0	0
米寿対象者数	0	3	3
卒寿対象者数	1	0	1
珍寿対象者数	0	7	7
白寿対象者数	1	4	5
100歳以上対象者数	0	4	4

■ 問合せ 福祉保健課社会福祉係 (☎ 47-5555 総合福祉センター 窓口7番)

### ■ 服務規律保持のための取り組み状況 ■

町民の不信を招くことのないよう倫理保持および交通安全などについて、機会あるごとに注意を喚起し、服務規律保持を図っています。

### ■ 職員研修の状況 ■

職員研修については、職員研修審査委員会を開催し、毎年研修計画を定め、北海道市町村職員研修センター、管内町村会などで行われる研修をはじめ、庁内研修を実施し効果的・効率的な研修の実施に努めています。

### ◇職員研修の参加状況◇

平成29年度

区 分	内 容	参加者数
派遣研修	北海道市町村職員研修センター主催の税務事務・資金管理、管理能力、政策形成基礎研修など	3人
	管内町村会主催の新規採用職員、初級職員、中級職員、JST(新任係長)、法務(基礎・応用)研修など	20人
	管理監督者のメンタルヘルス、自治大学校、市町村アカデミー、道外先進地事例研修、全国小さくても輝く自治体フォーラム、姉妹町人事交流研修	11人
庁内研修	新規採用初任者研修	9人
	人事評価制度研修、業務分析・改善技法	200人
その他研修	健康管理研修	87人
	救命講習	30人
計(延べ人数)		360人

### ■ 職員の福利厚生について ■

#### ◇共済制度の概要◇

共済制度は、職員と家族の生活の安定と福祉の向上のため地方公務員等共済組合法に基づき、北海道市町村職員共済組合が実施主体となり次の事業を実施しています。

- ①短期給付事業 病気やけが、出産、死亡、休業、災害などに対する給付
- ②長期給付事業 退職後の年金などの給付
- ③福祉事業 保健事業、貯金事業、貸付事業、物

資購入事業など

また、北海道市町村職員福祉協会にも加入(平成30年度負担金予算額24万7,000円)しており、福利厚生事業(負担金事業、掛金事業、共同事業)のほか、医療給付事業や貸付事業、生命共済事業などを実施しています。

#### ◇職員福利厚生事業◇

職員の福利厚生事業としては、職員の健康診断を毎年実施しており、平成29年度の健診委託料は、154万6,462円となっています。

### ■ 特別職などの給料 ■

平成30年4月1日現在

区 分	月 額	期末手当		
		6月	12月	計
町 長	73万円	2.125月分	2.275月分	4.4月分
副 町 長	61万円	2.125月分	2.275月分	4.4月分
教 育 長	54万5,000円	2.125月分	2.275月分	4.4月分

■ 総務課職員係 (☎ 47-2112 役場2階 窓口10番)

## 秋の全国交通安全運動

9月21日(金)から30日(日)までの10日間「秋の全国交通安全運動」が実施されます。

秋における日没時間の早まりとともに、例年、夕暮れ時や夜間には、重大事故につながる恐れのある交通事故が多発しています。また、歩行中・自転車乗車中の死亡事故の増加や重大事故の原因となる飲酒運転による悲惨な交通事故が依然として後を絶たないことから、家庭や職場で今一度、交通安全に対する意識を高めましょう。

### ■重点目標



○子どもと高齢者の安全な通行の確保と高齢運転者の交通事故防止



○夕暮れ時と夜間の歩行中・自転車乗用中の交通事故防止

○すべての座席のシートベルトとチャイルドシートの正しい着用の徹底



○飲酒運転の根絶



## 交通安全オータム・フェスティバル開催

### 道警音楽隊・カラーガード隊が来町小・中学校吹奏楽部との合同演奏も

秋の全国交通安全運動に合わせ、例年行っている「交通安全パレード」に代えて、北海道警察と訓子府町の共催で「交通安全オータム・フェスティバル」を開催します。

フェスティバルは、北海道警察音楽隊と町内小・中学校吹奏楽部による合同演奏や交通安全啓発を行います。

入場は無料ですので、多くの方の来場をお待ちしています。

#### ぜひ、ご来場ください

- と き 9月22日(土) 14時30分
- と ころ 町公民館講堂
- 入 場 料 無 料
- 内 容
  - ・セレモニー
  - ・町内小・中学校吹奏楽部による演奏
  - ・道警音楽隊による演奏
  - ・道警音楽隊と町内小・中学校吹奏楽部による合同演奏
  - ・お笑いコンビによる交通安全メッセージ
  - ・道警音楽隊とカラーガード隊によるドリル演奏



北海道警察ホームページより



■問合せ 総務課交通安全係 (☎ 47-2112 役場2階 窓口10番)

## 第3回臨時議会

### 一般会計補正予算など 原案可決

平成30年第3回臨時町議会が、8月8日に開催され、平成30年度一般会計補正予算1件、専決処分の承認1件の議案と専決処分の報告1件が原案どおり可決・承認されました。

○補正予算  
一般会計の歳入歳出の予算に1,000万円を追加し、予算の総額を57億8,228万8,000円としました。

○専決処分の承認  
訓子府中学校の部活動および野球少年団が全道大会に出場となり、一般会計の歳入歳出の予算に99万9,000円を追加し、予算の総額を57億7,228万8,000円とする専決処分について承認しました。

○専決処分の報告  
紅葉川災害復旧工事の契約の軽微な変更について報告をしました。

## 1店舗が訓子府町店舗出店等支援事業補助金に認定されました

認定審査会議が8月22日に開催され、下表の事業が認定されました。

事業名	申請者(事業主体)	事業内容
旅館店舗購入事業	高橋 るみ子	店舗：旅の宿くんねっぶ(事業承継) 店舗面積：356.44㎡ 業種・業態：旅館業

■問合せ 農林商工課 (☎ 47-2116 役場2階 窓口13番)

## 成人用肺炎球菌ワクチン予防接種

高齢者の肺炎球菌ワクチン予防接種は、定期接種となっています。今年度対象となっている方で、接種を希望される方は、接種期間が平成31年3月31日までとなっていますので、早めに接種してください。

○対象者 平成30年度に65・70・75・80・85・90・95・100歳となる方

※対象の方であっても、過去に23価肺炎球菌英

膜ポリサッカライドワクチン(ニューモバックス)を1回以上接種したことがある方は対象外となります。

○受診方法 対象者には、すでに問診票を郵送しています。問診票を医療機関に提出してください。問診票を紛失された方は、福祉保健課健康増進係でお渡ししますのでご連絡ください。

○接種費用 2,500円

○問合せ 福祉保健課健康増進係

## 医療受給者証の更新申請

次の各医療受給者証の有効期間が平成30年9月30日までとなっている方で、引き続き医療費の助成を希望される方は、更新申請が必要です。

更新申請を行わない場合、平成30年10月1日以降、お手持ちの医療受給者証は使用できなくなります。

申請受付後、結果の通知まで時間がかかりますので、早めの申請をお願いします。

### ○更新対象医療受給者証種別

- ・特定医療費(指定難病)医療受給者証
- ・特定疾患医療受給者証

・ウイルス性肝炎進行防止対策(肝炎治療特別促進事業)医療受給者証

※核酸アナログ製剤治療を行っている方に限ります。

・ウイルス性肝炎進行防止対策医療受給者証

### ○更新申請期間

更新手続きの期限は、平成30年9月28日(金)までとなります。

※9時～17時(土・日・祝日を除く)

○申請受付場所 北見保健所

○問合せ 北見保健所健康推進課保健係  
(〒090-8518 北見市青葉町6番6号

☎ 24-4173 FAX 24-4199)

■問合せ 福祉保健課健康増進係 (☎ 47-5555 総合福祉センター 窓口7番)





ホクレン旗争奪第36回北海道少年軟式野球選手権大会が、8月4日から6日まで札幌市で開かれ、オホーツク代表として出場した訓子府KL球友が準優勝しました。

1回戦で宗谷支部代表に3-0、2回戦で空知支部代表に2-1、準々決勝で渡島支部代表に2-1、準決勝で胆振支部代表に3-2で勝利し、決勝へ駒を進めました。決勝では石狩支部代表に0-8で敗れましたが、選手たちは最後まであきらめず戦い、「訓子府旋風」を巻き起こしました。

大会を振り返ってキャプテンの石井大基さんは「エラーしても下を向かず、笑顔で声を掛け合ってプレーしました。家族や地域の方の応援のおかげで勝ち進むことができました」と笑顔で話していました。

## KL 球友 全道大会で準優勝



## 訓中3年 札幌で訓子府をPR



町は、今年も訓子府中学校の3年生48人を「訓子府町ふるさと特別大使」「訓子府町ふるさとPR大使」として8月24日に任命しました。

毎年、修学旅行で実施している地域学習「訓子府町PR体験」を後押しするものです。

今年は、大使に高内宣希さんが、PR委員に河合将生さんが就き、全員で8月30日9時40分から約30分間、札幌駅で手作りのパンフレットやジャガイモ、タマネギ、コーンスープなどの特産物を配布し、訓子府町を大いにPRしました。

## くねっぴアート・タウン・プロジェクト

パブリックアートによるまちづくり事業の一環として、武蔵野美術大学彫刻研究室で勤務している松尾ほなみさんと学生などを招いて、彫刻作品（石彫）公開制作（8月6日から29日）や彫刻ワークショップ（17日、18日）、対話型作品鑑賞会（17日）が行われました。

彫刻作品の公開制作では、町の発展を支えた「馬」を制作し、訓子府らしさを表現した作品を作り、彫刻ワークショップでは、参加者それぞれが想像を膨らませて「馬」のテラコッタ（素焼き粘土）を作るなど武蔵野美術大学と連携したアート事業が行われ、文化・芸術のまちづくりを盛り上げました。



彫刻作品（石彫）公開制作



彫刻ワークショップ



対話型作品鑑賞会



## 姉妹町・津野町へ交換留学

訓子府町の姉妹町・高知県津野町に訓子府町の児童4人が、交換留学生として7月26日から31日まで訪問しました。

訪問したのは、訓小6年の福田夏楓さん、佐藤球菜さん、濱野慎悟さん、居小6年の手塚響規さん。

4人は、出発前は緊張していたものの、受け入れ家庭や通学する小学校の児童とすぐに仲良くなり、交流を深めて帰町しました。



## わくわく園



## わくわく園・ゆめゆめ館 七たまつり

わくわく園とゆめゆめ館の七たまつりが、8月7日にそれぞれわくわく園とゆめゆめ館で行われました。

わくわく園では、七たの歌をうたったり、スイカ割りなどをし、また、ゆめゆめ館では駄菓子屋やビンゴゲームを行うなど、夏のひとときを楽しみました。

## ゆめゆめ館

## 日出・豊年盆踊り大会

日出地域盆踊りが8月14日に日ノ出地区ふれあいセンターで、豊年盆踊りが15日に町公民館でそれぞれ行われました。

二日間とも雨が降るあいにくの天気のため、屋内での開催となりました。

会場では、大きな太鼓の音が響き渡る中、子どもたちは浴衣やアニメの衣装で一生懸命に踊り、大人の仮装盆踊りでは、手作りの衣装などで町内外から参加された方により華やかな踊りが披露されました。

地元の方や帰省している見物客は、訓子府の短い夏を満喫していました。

## 仮装などで行く夏を惜しむ



日出地域盆踊り



豊年盆踊り







## 人いきいき

### K.L.球友全道大会準優勝 子どもたちのがんばりに感動

ホクレン旗争奪第36回北海道少年軟式野球選手権大会が8月4日から6日まで札幌市で開かれ、オホーツク代表として出場した訓子府K.L.球友(東優佑監督)が準優勝しました。東監督は「子どもたちがつらい練習などに堪え、積み重ねた結果が好成績につながったと思います」と話していました。

「現在、小学1年生から6年生まで37人が所属しています。1年生と2年生は週2回、3年生は週4回、4年生から6年生は週6回の練習をしています。周りからは『元気があって雰囲気の良いチーム』と言われますね。野球をやるからには、子どもたちの全力を引き出したいと思いい、こういう練習に取り組んでいます」

#### 東 優佑さん(西幸町 34歳)

くかなどを考えると苦労はありますが、子どもたちが楽しく練習している姿やがんばっている姿を見て感動。監督をやっている良かったと思います」

「今大会は、子どもたちが肉体的にも精神的にもつらい練習を我慢しながらがんばって、積み重ねてきた結果で準優勝することができました。子どもたちは、一試合戦うごとにたくましくなり、大会が終わるところには一回り大きくなったように感じました。よくがんばったと思います。また、日常的に保護者や町民の方が応援してくれて、町を挙げて支えてくれたおかげでもあります。今後とも永く応援していただきたいです」

「6年生は、ここで野球人生が終わりではないので、これからも努力を積み重ねてほしいです。また、5年生以下は、6年生が全道大会という道筋を示してくれたので、全道・全国大会出場を目標に掲げ、来年以降もがんばってほしいですね」

「10月には、久原旗少年野球大会が開かれます。このメンバーで臨む最後の大会になるので、一年間の集大成を発揮できるようにがんばります」

## くんねっぷファン

「北見市で生まれ、幼いころに訓子府に引っ越してきました。居武士小学校、訓子府中学校、訓子府高校を卒業後、北見の建設関係の会社で働き、8年目になりました」

「仕事では、苦労することがたくさんありますが、お客さんの住宅を建設する仕事に携わり、感謝されるとやりがいを感じますね。これからは、それぞれのお客さんに価値のある住宅づくりができるようにサポートしていきたいと思っています。また、常に住宅の流行や海外の情報などを集め、良い情報を提供できたいですね」

「時間ができたら、日本の有名な建築家が携わった建築物を見に行きたいです」

### 価値のある住宅づくりを

#### 高野 祐人さん(日出町 25歳)

今日は、高野祐人さんにお話を伺いました。



## 姉妹まちからの お便り

### 高知県津野町



### 第14回津野町夏まつり 多彩なステージショー

「第14回津野町夏まつり」が8月15日、西運動公園で開催され、町内外から約3,000人が訪れました。

ステージイベントは17時から開幕、2チームの子どもたちによる鳴子おどりやジャアバーボンスのライブ、土佐おもてなし海援隊のステージショー、富くじ抽選会、そして三山ひろしさんの「さんスタ!スペシャルトーク&ライブ」のほか、フィナーレには花火大会が開かれました。

会場には、たくさん夜の店が立ち並び、お盆で里帰りしている人や町内外からの人出で大いににぎわいました。



鳴子おどり(右)  
ジャアバーボンスのライブ(左)



## わたしたちの国民年金

### 繰上げ請求と繰下げ請求

老齢基礎年金は原則 65 歳から受けられますが、希望により 65 歳より前に請求(繰上げ請求)することや 66 歳以降に請求(繰下げ請求)することができます。支給率は請求する月ごとに異なります。なお、一度減額・増額された支給率は生涯変わりません。

繰上げ請求をすると、障がいの状態になっても障害基礎年金を請求することができなくなるなどの制限が生じることがありますので、請求の際は十分ご検討ください。

### 繰上げ・繰下げ請求の減額・増額率

繰上げ請求 表1		繰下げ請求 表2	
60 歳	70% (30% 減額)	66 歳	108.4% ( 8.4% 増額)
61 歳	76% (24% 減額)	67 歳	116.8% (16.8% 増額)
62 歳	82% (18% 減額)	68 歳	125.2% (25.2% 増額)
63 歳	88% (12% 減額)	69 歳	133.6% (33.6% 増額)
64 歳	94% ( 6% 減額)	70 歳	142 % (42 % 増額)

※ 70 歳以上の支給率は 70 歳と同じです。

### ■保険料の 5 年後納制度は 9 月まで

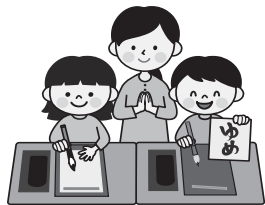
後納制度とは、時効で納めることができなかった国民年金保険料を納めることができる制度です。通常は過去 2 年分までしか納付できませんが、平成 30 年 9 月 30 日までは期間限定で過去 5 年分まで納めることができます。

この制度を利用するためには年金事務所での手続きが必要となりますので、詳しくは年金事務所までお問い合わせください。

○問合せ 北見年金事務所 (☎ 25-9635)・町民課戸籍年金係 (☎ 47-2203)



# みんなのひろば



## 表紙から



**仮装、  
かわいでしょ！**  
8月15日に行われた  
豊年盆踊り大会の写真  
です。  
この写真をプレゼン  
トしますので、ご希望の  
方は9月21日(金)までに、  
役場総務課窓口へお越  
しください。

## みんな仲よし 楽しい学校

試合に出て活躍したい  
学校の授業では、理科や技術が得意  
ですが、覚えることがたくさんある数  
学や社会は苦手です。  
1年生のときからソフトボール部に  
所属しています。部活動のおかげで友  
だちが増えたので、入部して良かった  
と思っています。現在は、試合に出て  
バッティングなどで活躍できるように  
練習をがんばっています。  
将来の夢は学校の先生になることで  
す。勉強と部活の両立をがんばります。



能智 美妃さん  
(日出町 訓中2年)

ぼくたち・わたしたち  
の作品を見て

## ふれあい ギャラリー



居小1年 伊藤 瑠香さん  
「うんどう会」



居小5年 原口 紗綾さん

1画目のとめが上手に書けまし  
た。しんにょうの曲げる部分が難し  
かったです。



居小6年 下田 陽暉さん

「歴」の1画目と2画目のバラ  
ンが難しかったけれど、「歴」の「林」  
のバランスが上手に書けました。



居小5年 平塚 志菜さん

しんにょうが上手に書けたと思  
います。全体のバランスが難しかっ  
たです。



居小6年 加藤 優奈さん

「史」の4画目の左はらいが上手  
に書けましたが、5画目の右はらい  
が難しかったです。

## 俳句 訓子府俳句会

手花火に浮かぶ面影母恋し  
西幸町 長江 建夫  
夏空や指すは千歳か飛機の音  
西 富 北野ミサオ  
長雨の晴れてあちこち草刈機  
東幸町 吉野 良華  
被災地の猛暑作業を遅らせる  
弥 生 梶田 俱子  
緑陰に五体伸ばして寝そべる子  
東幸町 小林 昭子  
斜里岳を真向かいに今夏帽子  
西 富 吉村ツヤ子  
夕涼みビルの片陰人集ふ  
札幌市 山崎 芳子  
雨続き古りし狭庭の苔の花  
栄 町 堰代ヤヨイ  
咲き揃ふ薔薇に傘さす雨予報  
旭 町 相原 陽子  
天皇の祈りは深し終戦日  
埼玉県 飯田 政章  
散策や土手のタンポポ真黄色  
旭 町 堤 裕紀子







**救急出動件数** 132 件  
**火災出動件数** 5 件  
(7 月末日現在)

## 農林商工課

☎ 47-2116

役場 2 階  
窓口 13 番

### まずはワンチェック・ ワンアクションで農作業安全

秋の農繁期は、例年農作業事故が最も多く発生する時期です。

事故を防止するため、農業者一人一人、また家族などが「声かけ」を行い、一層の事故防止意識を持って、農作業をしましょう。

■トラクターは転倒防止など安全対策を

## 上下水道課

☎ 47-2118

役場 1 階  
窓口 5 番

### 水道の使用開始と中止の届け出を

営農用などを目的に散水栓を設置されている方に、使用期間の実態に合わせた水道料金を負担していただいています。

使用開始および使用中止に当たっては、あらかじめ町に届け出が必要です。直接役場上下水道課窓口で手続きを行うか、電話での手続きも受け付けていますので、必ず使用開始・中止時の届け出を行ってください。

転出・転居および使用者変更の場合も届け出が必要です。忘れずに行ってください。

○問合せ 上下水道課業務係

9 月 10 日は「下水道の日」

「下水道の日」は、下水道を全国的に普及さ

# くらしの

■機械の点検整備、異物除去時は PTO（トラクターと連結する作業機械に動力を送る部分）の回転を止めてから

■作業者が複数の場合は、互いに声をかけ合い作業しましょう

■低速車マーク・反射テープなどの装着を

■運搬中の落下事故防止

この時期、運搬中の農作物、牧草ロール、空コンテナなどの落下事故が見られます。一歩間違えると、大事故につながる恐れがありますので、十分に注意してください。

せるため、昭和 36 年に「全国下水道促進デー」として始まりました。下水道は、風呂や台所、トイレなどから出る汚水を浄化し、川や海の水質を改善する重要な役割があります。

現在、全国の下水道普及率は 90% まで進み、本町の現在の下水道普及率は、町内会地区で 98%、実践会地区で 49% で、町全体では 84% となり、町の環境保全などを推進しています。

### 汚泥肥料を使ってみませんか

町では、下水道から出る汚泥を肥料「アグリクン」（農林水産大臣登録）として、希望する農家の方に、無料で運搬しています。

汚泥肥料は、農産物に有益な窒素、リン酸などの有機質が豊富で毎年 400 t 程度を有機肥料に混合するなどして、増量材として農地還元されています。

○問合せ 上下水道課下水道係

### ○申込み・問合せ

消防署訓子府支署に電話（☎ 47-2419）するか、消防支署に来署して受け付けをしてください

### ○その他

講習修了者には修了証をお渡します

# 伝言板



## 町民課

☎ 47-2203

税の関係 ☎ 47-2193

役場 1 階  
窓口 1 番

### みんなで秋の大掃除

町民憲章の一つに「自然の恵みに感謝し、美しい町をつくります」とあり、町では美しいまちづくりの一環として、期間を定めて一斉清掃を実施しています。

みんなで自宅や庭周辺などをきれいにしましょう。

○一斉清掃期間 9 月 8 日(土)～ 16 日(日)

町道民税・国保税の納期限は 10 月 1 日

町道民税第 2 期分と国保税第 4 期分の納期限

## 福祉保健課

☎ 47-5555

総合福祉センター  
窓口 7 番

### 国保と後期高齢者医療からのお知らせ ～交通事故にあったとき～

国民健康保険と後期高齢者医療制度の加入者が交通事故でけがをした場合、本来は加害者が医療費を負担すべきものですが、被害者本人の保険証を使って治療することもできます。その場合は、必ず医療機関に伝えてください。

保険証を使った場合は、後で保険者から加害者に医療費を請求します。

そのため交通事故で保険証を使った場合は、必ず福祉保健課医療給付係に届け出をしてください。

届け出には、被害届・被保険者証・印鑑・交通事故証明書が必要です。示談の前に必ずご相談ください。

○問合せ 福祉保健課医療給付係

### 心身障がい者巡回相談

北海道立心身障害者総合相談所では、心身障がい者の補装具・療育手帳判定などの相談を受けています。

## 人の動き → 5,028 人(－ 3)

男 2,411 人(＋ 4) / 女 2,617 人(－ 7)  
世帯数 2,095 世帯(－ 3)

7 月末日現在の住民基本台帳 カッコ内は前月対比

は、10 月 1 日(月)です。納期内に忘れずに納めましょう。

納期限を過ぎた町税で、納め忘れの方は、至急納入してください。

### 夜間納税相談および収納窓口開設のお知らせ

日中、仕事などの都合により、納税相談や納付に向くことが難しい方に、次のとおり夜間納税相談および収納窓口を開設します。

収納窓口では税のほか、使用料など（町に係するものに限り）も納付することができます。

○と き 9 月 12 日(水)・10 月 10 日(木)  
17 時 30 分～ 20 時

○ところ 町民課窓口

相談を希望される方は、9 月 28 日(金)までに福祉保健課社会福祉係へお問い合わせください。

○と き 10 月 30 日(火)・31 日(水)

○ところ 北見市総合福祉会館

### 訪問リハビリ支援を行います

町では、いつまでも自立した日常生活を送ることができるよう、生活動作の維持や拡大を図ることを目的にリハビリ専門職による訪問リハビリ支援を行います。

リハビリ専門職からご本人の身体状況などに合った日常生活の過ごし方、運動の方法や住宅改修などのアドバイスをを行います。

○と き 10 月 16 日(火)

○ところ 希望される場所（ご自宅・総合福祉センターなど）で実施します

○対象者 おおむね 65 歳以上で、病気や高齢による障害や筋力低下などのため日常生活に支障がみられる方

○定 員 4～ 5 人

○スタッフ


理学療法士（北見赤十字病院）、保健師

○料 金 無 料

○申込み 10 月 2 日(火)までに福祉保健課高齢者支援係へ



# くらしの 9月 カレンダー

日	月	火	水	木	金	土
○前期終業式 訓中＝27日 ことば園・訓小・居小・訓高＝28日 ○後期始業式 ことば園・訓小・訓中＝10月1日 居小・訓高＝10月2日						1 ■秋のロードレース大会 (8時受付訓中グラウンド・雨天中止)
2	3	4	5	6	7	8
■大友剛「マジックと音楽と絵本のコンサート」(10時公民館)	■健康・栄養相談 (①10時②13時30分うらら) ■松浦武四郎展 (～15日図書館) ■訓小・居小芸術鑑賞				■第67回敬老祭 (9時30分公民館) ■ひだまりミニ講座「収穫祭」(10時ひだまり) ■わくわく幼年消防クラブ防火ポスター配布	■図書館こどもの日(10時図書館) ■秋の一斉清掃(～16日)
9	10	11	12	13	14	15
■ツール・ド・北海道(9時40分道道置戸福野北見線)	■健康・栄養相談 (①10時②13時30分うらら) ■6か月児・1歳児健康相談 (10時②・13時30分うらら) ■訓中芸術鑑賞	■若がえり学級クラブ活動 (10時公民館) ■しゃきとクラブ (10時公民館) ■定例町議会 (～13日予定)	■夜間町長室開放 ■夜間納税相談・収納窓口開設 ■静寿園敬老会 (17時静寿園) ■訓中2年宿泊研修(～13日)	■よくばり健康プログラム (19時公民館) ■1歳6か月児・3歳児健診 (12時45分うらら)	■バス定期販売延長営業日(21時まで商工会) ■子ども園祖父母参観日(5歳児) ■訓中2年振替休業日	■秋まつり素人縁日(～16日仲町公共駐車場) ■秋のこどもまつり(～16日歴史館など)
16	17	18	19	20	21	22
	【敬老の日】		■ひだまりひろば「ゆめゆめ館」に行こう(10時ゆめゆめ館)	■よくばり健康プログラム (19時公民館)	■子ども園おまつりごっこ	■交通安全オースタム・フェスティバル(14時30分公民館)
※行事日程は変更される場合がありますので、ご了承ください						
23	24	25	26	27	28	29
【春分の日】	【振替休日】	■若がえり学級子ども園交流・クラブ活動 (10時公民館)	■すくすく教室 (10時うらら)	■ほっとなまちをつくり隊(13時30分公民館) ■よくばり健康プログラム (19時公民館)		
30						
「ゆめゆめ館」自由来館 ○平日 放課後～16:30 ○土曜・長期および振替休業日 10:00～16:30 使用料などの納期限 9月25日 ことば園保育料、児童クラブ保育料、学校給食材料費、上下水道料金、特定公共賃貸住宅使用料、町有住宅貸付料 10月1日 町営住宅使用料、定住促進住宅使用料、町道民税(第2期)、国民健康保険税(第4期)介護保険料(普通徴収第4期)、後期高齢者医療保険料(普通徴収第3期)						
「ひだまり」自由開放 ○月曜日 8:30～11:30・13:30～16:30 ○火曜日 8:30～10:00・13:30～16:30 ○水～金曜日 8:30～10:00 (11:30までの日や午後を開放する日もあります) 乳幼児の予防接種 訓子府クリニック 月～金曜日 9:00～11:30 14:00～17:00(火曜午後は16:00～) 土曜日 9:00～11:30 くねっぶ歴史館(公民館 ☎47-2121) ○開館日 月～金 ○時間 10:00～14:30(12:00～13:00を除く) ※14:30以降(16:00まで)の見学および職員による説明が必要な場合は、公民館までご連絡ください。 ○入館料 無料						

## 健康だより

### ・今月は健康管理⑤・

#### ■心筋梗塞の治療にかかる医療費は？

心筋梗塞によるバイパス手術ではどのくらいの費用がかかっているのでしょうか。本人の負担は、高額療養費制度で自己負担限度額が定められ、大半は保険で賄われていますが、心筋梗塞のバイパス手術は、一回当たり概算で520万円程度の費用がかかっています。そのほか心臓に関わる手術として、ペースメーカー(480万円/回)、弁置換術(480万円/回)、人工血管置換術(450万円/回)などの手術でも高額な医療費がかかります。

下表のとおり、訓子府町においても疾患別入院医療費の割合で心疾患・脳血管疾患が1位を占めています。

早期に発見し重症化する前に治療を行うことで、体の負担減や医療費の抑制にもつながります。



#### 平成28年度 疾患別入院医療費割合(訓子府町国民健康保険)

入院	大分類別疾患	疾病別医療費	医療費割合
1位	心疾患・脳血管疾患	3,957万円	21.7%
2位	がん・良性新生物	3,162万円	17.3%
3位	胃・大腸・肝臓疾患	2,636万円	14.5%
4位	骨折・脊柱疾患など	1,412万円	7.7%
5位	リウマチ・関節疾患など	1,369万円	7.5%

#### 町の医療費

##### (国民健康保険)

平成28年度の町の医療費は、全体で5億2,800万円。国民健康保険加入者は2,131人で、一人当たりの年間医療費は27万3,000円です。医療費全体が上がると、保険料の負担も増えることになります。病気を重症化する予防することは、医療費の削減、保険料の負担の軽減につながります。(国保データベースシステム)

#### ごめい福をお祈りします

紺野 ヤエさん91歳 若葉町  
 武藤 光子さん81歳 福野  
 ※慶弔欄につきまして、本町に住所があつて、町外で届け出をされた方で、掲載ご希望の方は、町民課戸籍年金係、または総務課広報広聴係までご連絡ください。

#### ご寄付ありがとうございます

▽図書館  
 中垣 哲也さん 札幌市(図書館)  
 柏丘 若葉町  
 福野  
 ▽香典返しにかえて  
 岡崎 正晴さん  
 紺野 廣美さん  
 武藤 繁さん

▽ふるさとまつりの益金を北見信用金庫訓子府支店様(社会福祉協議会)

※ふるさとおもしろい寄付につきましては、町のホームページにお名前を記載しています。



—7月11日から8月10日受付分まで—

#### 住宅・土地統計調査を実施

平成30年住宅・土地統計調査が全国一斉に行われます。

この調査は、5年ごとに10月1日現在のわが国の住宅とそこに居住する世帯の居住状況、世帯の保有する土地などの実態を把握し、その現状と

推移を明らかにするもので、住生活関連施策の基礎資料を得ることを目的としています。

訓子府町では今回、西幸町、栄町、若葉町、若富町、穂波、駒里、福野から抽出された一部の世帯が調査対象となります。調査対象となった世帯には、9月中旬から調査員が訪問しますので、ご協力をお願いします。

■問合せ 企画財政課(☎47-2115 役場2階 窓口12番)

