

特定間伐等促進計画

北海道常呂郡訓子府町

令和 3 年 6 月

(変更：令和 6 年 3 月)

1 特定間伐等促進計画の目標

森林の間伐等の実施の促進に関する特別措置法第4条第1項の規定により定められた北海道の基本方針や本市（町村）の間伐の実施状況を勘案して、令和3年度から令和12年度までの10年間で1,663.02ha（年平均160ha）の間伐を行うことを、目標とする。また、主伐後の確実な再造林を中心とした造林の実施を促進する。

2 特定間伐等促進計画の区域

道の基本方針に定められた、特定間伐等の実施を促進するための措置を講ずべき区域の基準に従い本市（町村）の森林の特定間伐等促進計画の区域の範囲を別図のとおりとする。

注1）国土地理院1/50,000地勢図相当又は1/5,000森林計画図の図面に図示する。

注2）特定間伐等促進計画の区域としては、特定間伐等の事業を実施する区域だけではなく、基本方針において示された考え方に即して、特定間伐等を実施することが適当と認められる区域を幅広く設定することとし、地形図等を用いて当該区域の概略を示す。

この際、人工林を厳密に拾う必要はなく、介在的な天然林を含め、間伐及び造林が必要な範囲を面的に区域を設定する。

3 特定間伐等の実施計画

- (1) 間伐・造林に関する事項
- (2) その他間伐及び造林に関する事項
- (3) 作業路網に関する事項
- (4) その他施設に関する事項

別紙のとおり

※ 枚数が多くなる場合は、別紙としても可。

(5) 事業実施箇所

(国土地理院1/50,000)地勢図相当の図面又は1/5,000森林計画図に図示)

- ・ 特定間伐等促進計画の区域を図示（緑で囲む）した上で
- ・ 事業実施箇所を図示（間伐…茶色、造林…赤色、作業路網等…青色など）
- ・ 対図番号又は林小班名を表示（注：困難な場合は省略可）

4 特定間伐等の実施計画の実績

- (1) 間伐・造林
- (2) その他間伐及び造林
- (3) 作業路網
- (4) その他施設

別紙のとおり

5 特定植栽促進区域

都道府県の基本方針に定められた特定植栽促進区域のうち、本市（町村）における特定植栽促進区域の範囲は別図のとおりとする。

6 特定植栽事業の実施方法

- (1) 植栽すべき特定苗木の種類

クリンラーチ

- (2) 特に実施すべき造林の方法等の特定植栽事業の実施方法に関すること。

特定植栽の実施に当たっては、供給量の限られる特定苗木を有効に活用することにより、森林吸収量の最大化を図っていく観点から、特定苗木の特性及び特定植栽促進区域の自然的社会的条件に応じ、1ヘクタール当たり概ね1,500本程度の低密度での植栽に努めるほか、コンテナ苗の活用、伐採と造林の一貫作業の導入、下刈り年数の目安を3年とすることなどにより、造林の低コスト化・省力化に努めるものとする。

7 特定植栽事業の実施の促進のための方策

- (1) 現地検討会の開催等による特定植栽事業に関する技術の普及に関すること。

実施主体は、継続的に現地検討会等を開催し、特定植栽事業に関して得た技術の普及を行い、地域における主導的役割を果たすよう努めるものとする。

- (2) 集落説明会の開催等の特定植栽事業の情報提供に関すること。

実施主体は特定植栽事業の実施に伴い得られた、育成状況等の有益な知見について、あらゆる機会を通じ地域内の関係者に対

し、積極的な情報提供に努めるものとする。

8 森林経営計画等に基づく森林施業、森林施業の共同化等の推進

(1) 森林経営計画の作成及びこれに基づく間伐等の森林施業の推進並びに提案型施業の実施の推進に関すること。

面的なまとまりのある森林の持続的な経営を確保し、森林の有する多面的機能を十分に発揮するため、地域の関係者が連携・協力する体制を構築するとともに、森林経営計画を作成し森林施業の推進に努める。

(2) 施業の集約化に必要な森林情報の収集、境界の確認、森林所有者等の合意形成等の活動の推進に関すること。

今後森林GIS等の電子データ導入により施業情報を積極的に活用し、森林情報の収集及び解析、境界の確認等を進め、効率的な森林施業の推進に努める。

9 路網の整備の推進、間伐等の効率化、低コスト化の推進

(1) 路網の整備の推進に関すること。

間伐等の効率的な森林施業を実施するため、道が策定した「路網・作業システム整備方針」を基に、林地の傾斜や搬出方法、林内路網密度等に考慮した、林道、林業専用道、森林作業道などの丈夫で簡易な路網の整備の推進に努める。

(2) 高性能林業機械等を活用した低コストで高効率な作業システムの整備、普及及び定着に関すること。

路網の整備状況を踏まえ、傾斜等の自然条件や事業量のまとまり等に応じた、高性能林業機械等を活用した低コストで高効率な間伐等の作業システムの導入を図るとともに、それら作業システムの普及及び定着に努める。

また、高性能林業機械等の導入にあたって、各種情報の提供に努める。

(3) コンテナ苗の活用等による造林・保育の低コスト化の推進に関すること。

造林、保育コストの低減を図るため、現在、国や道が試験的に実施している、コンテナ苗木の植栽状況やコンテナ苗木生産状況等の情報収集に努め、本町の気候や土壌条件での成長を考慮しコンテナ苗木の植栽試験を検討する。

10 間伐材の利用の推進

(1) 間伐材の供給及び利用に携わる関係者間の合意形成の構築の推進に関すること。

公共建築物等における木材の利用の促進に関する法律に基づき、公共施設における木材利用の拡大に努める。

(2) 長期的な木材需給に係る協定の締結等による間伐材の安定供給体制の構築の推進に関すること。

町内には製材工場は無いが、新たに新生紀森林組合が工場を稼働させることから、搬出された間伐材等が有効利用できるよう、林業事業体においては、町外の受け入れ工場等と木材の需給の調整を行い、間伐材等の利用の促進を図り、安定供給体制の構築に努める。

11 人材の育成・確保等

(1) 間伐や路網作設等を適切に行える現場技術者等及び林業事業体の育成確保に関すること。

北海道林業事業体登録制度を活用し、林業就業に意欲を有する者を対象とした技能・技術研修等の活用による新規就業者の確保、路網の整備や高性能林業機械の操作など高度な技術や専門的知識を有する技術者、また、高い生産性・安全性を確保しながら林内作業が実施できる技能者の育成に努めていく。林業事業体に対して、森林整備等を委託するなどし、人材の育成や確保に努める。

4 特定間伐等の実施計画の実績

(1) 間伐・造林

(ア) 年度別集計

実施年度	間伐等	植栽	下刈り	枝打ち	除伐	その他
2021	51.94	11.31	4.45	1.80		
2022	182.24	20.99	22.76			
2023	85.42	8.51	8.51			
2024						
2025						
2026						
2027						
2028						
2029						
2030						

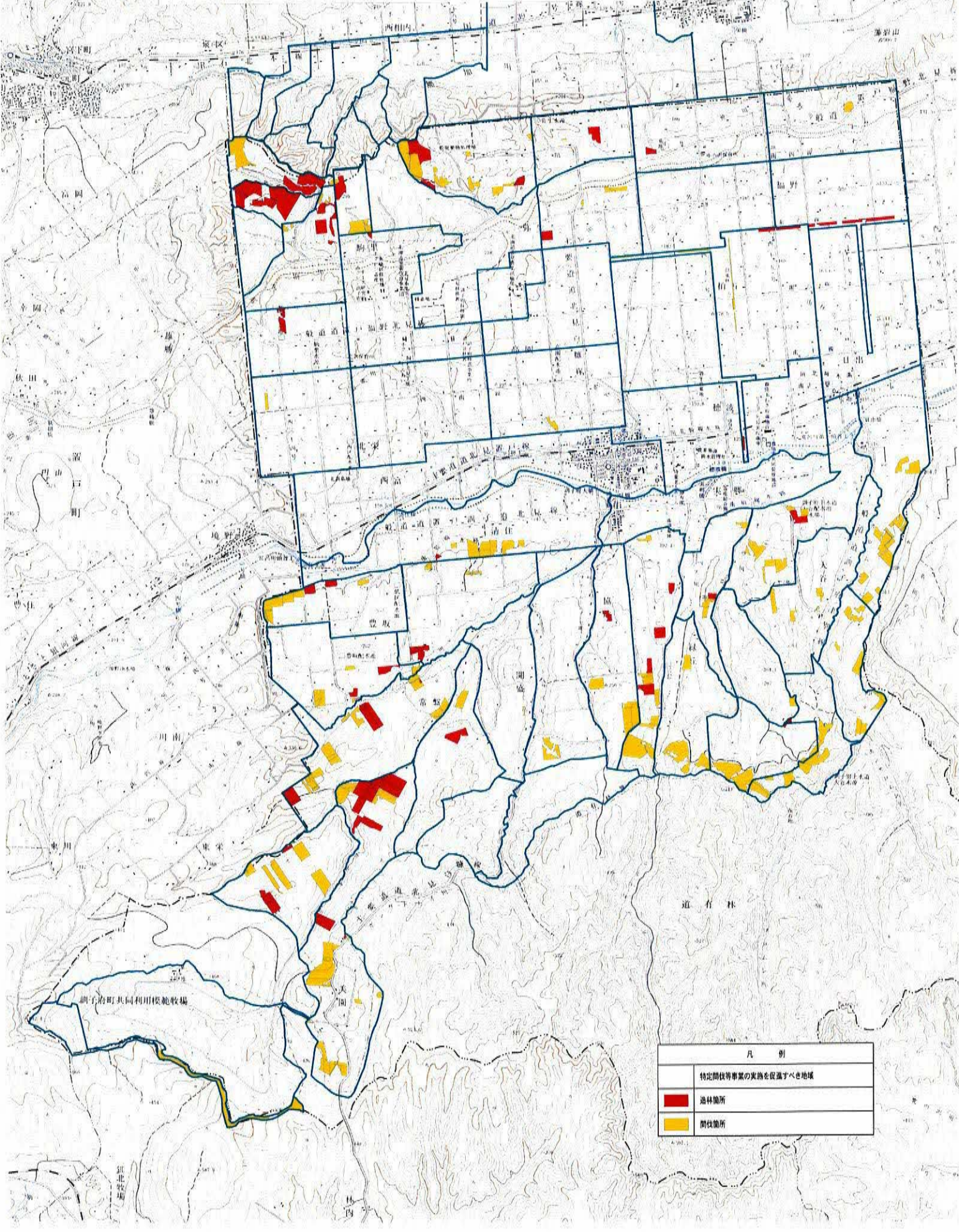
(イ) 箇所別実績

振興局	市町村	事業実施主体	作業種	森林の現況				間伐等伐採				植栽			保育		備考		
				林班	小班	面積 (ha)	樹種	林齢	実施年度	立木材積 (m3)	間伐の方法	伐採立木材積 (m3)	材積伐採率(%)	実施年度	植栽樹種	植栽本数 (ha当たり)		実施年度	作業種
オホーツク	訓子府町	訓子府町	001	0032	0004	1.93								2021	ケイマツ雑種F1	1,852	2021	下刈り	
オホーツク	訓子府町	訓子府町	001	0036	0159	2.52								2021	ケイマツ	1,852	2021	下刈り	
オホーツク	訓子府町	訓子府町	661	0043	0088	1.08	カラマツ	21		235	定性	47	20	2021					
オホーツク	訓子府町	訓子府町	661	0043	0098	1.00	カラマツ	26		252	定性	50	20	2021					
オホーツク	訓子府町	訓子府町	661	0043	0099	0.40	シラカンパ	26		77	定性	15	20	2021					
オホーツク	訓子府町	訓子府町	661	0043	0101	0.52	シラカンパ	21		81	定性	16	20	2021					
オホーツク	訓子府町	訓子府町	861	0033	0009	11.04	トドマツ	43		2,363	列+定	708	30	2021					
オホーツク	訓子府町	訓子府町	861	0033	0009	11.04	T-N	92		1,182	定性	354	30	2021					
オホーツク	訓子府町	訓子府町	661	0036	0156	3.75	カラマツ	11		323	定性	96	30	2021					
オホーツク	訓子府町	訓子府町	001	0032	0003	2.73								2022	カラマツ	1,852	2022	下刈り	32-12に分班
オホーツク	訓子府町	訓子府町	001	0033	0002	6.74								2022	カラマツ	1,852	2022	下刈り	
オホーツク	訓子府町	訓子府町	001	0033	0007	1.39								2022	カラマツ	1,852	2022	下刈り	33-16に分班
オホーツク	訓子府町	訓子府町	001	0034	0006	0.13								2022	カラマツ	1,852	2022	下刈り	34-5に分班
オホーツク	訓子府町	訓子府町	661	0033	0015	0.60	カラマツ	16		104	列+定	31	30	2022					
オホーツク	訓子府町	訓子府町	661	0034	0017	0.57	カラマツ	16		99	列+定	30	30	2022					
オホーツク	訓子府町	訓子府町	661	0036	0093	3.60	カラマツ	11		310	列+定	93	30	2022					

振興局	市町村	事業実施主体	作業種	森林の現況				間伐等伐採						植栽			保育		備考	
				林班	小班	面積(ha)	樹種	林齢	実施年度	立木材積(m3)	間伐の方法	伐採立木材積(m3)	材積採率(%)	実施年度	植栽樹種	植栽本数(ha当たり)	実施年度	作業種		
オホーツク	訓子府町	新生紀森林組合	661	0018	0920	0.34	カラマツ	15	2021	54	定性	13	25							
オホーツク	訓子府町	新生紀森林組合	661	0018	0003	0.96	トマツ	17	2021	71	定性	17	25							
オホーツク	訓子府町	新生紀森林組合	611	0018	0061	0.76	アエゾ	36	2021	97	列+定	24	25							
オホーツク	訓子府町	新生紀森林組合	001	0019	0034	1.90										2021	カラマツ	1,851	2021	下刈り
オホーツク	訓子府町	新生紀森林組合	001	0019	0044	2.53										2021	カラマツ	1,851	2021	下刈り
オホーツク	訓子府町	新生紀森林組合	881	0020	0065	3.21	T-L	18	2021	225	定性	56	25							
オホーツク	訓子府町	新生紀森林組合	661	0036	0020	0.67	カラマツ	13	2021	90	定性	20	25							
オホーツク	訓子府町	新生紀森林組合	001	0045	0031	1.20														
オホーツク	訓子府町	新生紀森林組合	001	0045	0032	0.30														
オホーツク	訓子府町	米田日出夫	611	0001	0060	6.32	カラマツ	23	2022	6	定性	366	25							
オホーツク	訓子府町	新生紀森林組合	661	0003	0033	3.23	カラマツ	16	2022	3	定性	140	25							
オホーツク	訓子府町	新生紀森林組合	661	0003	0035	1.45	グイマツ	16	2022	1	定性	29	25							
オホーツク	訓子府町	新生紀森林組合	661	0004	0051	7.90	カラマツ	16	2022	8	定性	343	25							
オホーツク	訓子府町	新生紀森林組合	661	0008	0091	1.92	カラマツ	14	2022	2	定性	67	25							
オホーツク	訓子府町	新生紀森林組合	001	0017	0021	4.51	人伐跡	2								2022	カラマツ	1,851	2023	下刈り
オホーツク	訓子府町	新生紀森林組合	001	0018	0917	0.10	トマツ	39								2022	カラマツ	2,500	2022	下刈り
オホーツク	訓子府町	新生紀森林組合	001	0019	0018	0.90	人伐跡	4								2022	カラマツ	1,960	2022	下刈り
オホーツク	訓子府町	新生紀森林組合	661	0019	0026	2.95	カラマツ	10	2022	3	定性	53	25							
オホーツク	訓子府町	新生紀森林組合	001	0020	0081	0.24	人伐跡	4								2022	カラマツ	1,960	2022	下刈り
オホーツク	訓子府町	新生紀森林組合	661	0023	0005	1.90	カラマツ	16	2022	2	定性	82	25							
オホーツク	訓子府町	新生紀森林組合	001	0023	0013	1.43	人伐跡	8								2022	カラマツ	1,960	2022	下刈り
オホーツク	訓子府町	新生紀森林組合	001	0023	0015	0.05	人伐跡	8								2022	カラマツ	1,960	2022	下刈り
オホーツク	訓子府町	新生紀森林組合	001	0023	0016	0.11	人伐跡	8								2022	カラマツ	1,960	2022	下刈り
オホーツク	訓子府町	新生紀森林組合	001	0023	0017	0.30	人伐跡	8								2022	カラマツ	1,960	2022	下刈り
オホーツク	訓子府町	新生紀森林組合	001	0023	0018	0.28	人伐跡	8								2022	カラマツ	1,960	2022	下刈り
オホーツク	訓子府町	新生紀森林組合	611	0024	0027	4.76	カラマツ	23	2022	5	列+定	276	25							
オホーツク	訓子府町	新生紀森林組合	661	0026	0052	1.21	カラマツ	17	2022	1	定性	57	25							
オホーツク	訓子府町	新生紀森林組合	001	0030	0087	0.10	人伐跡	8								2022	カラマツ	1,960	2023	下刈り

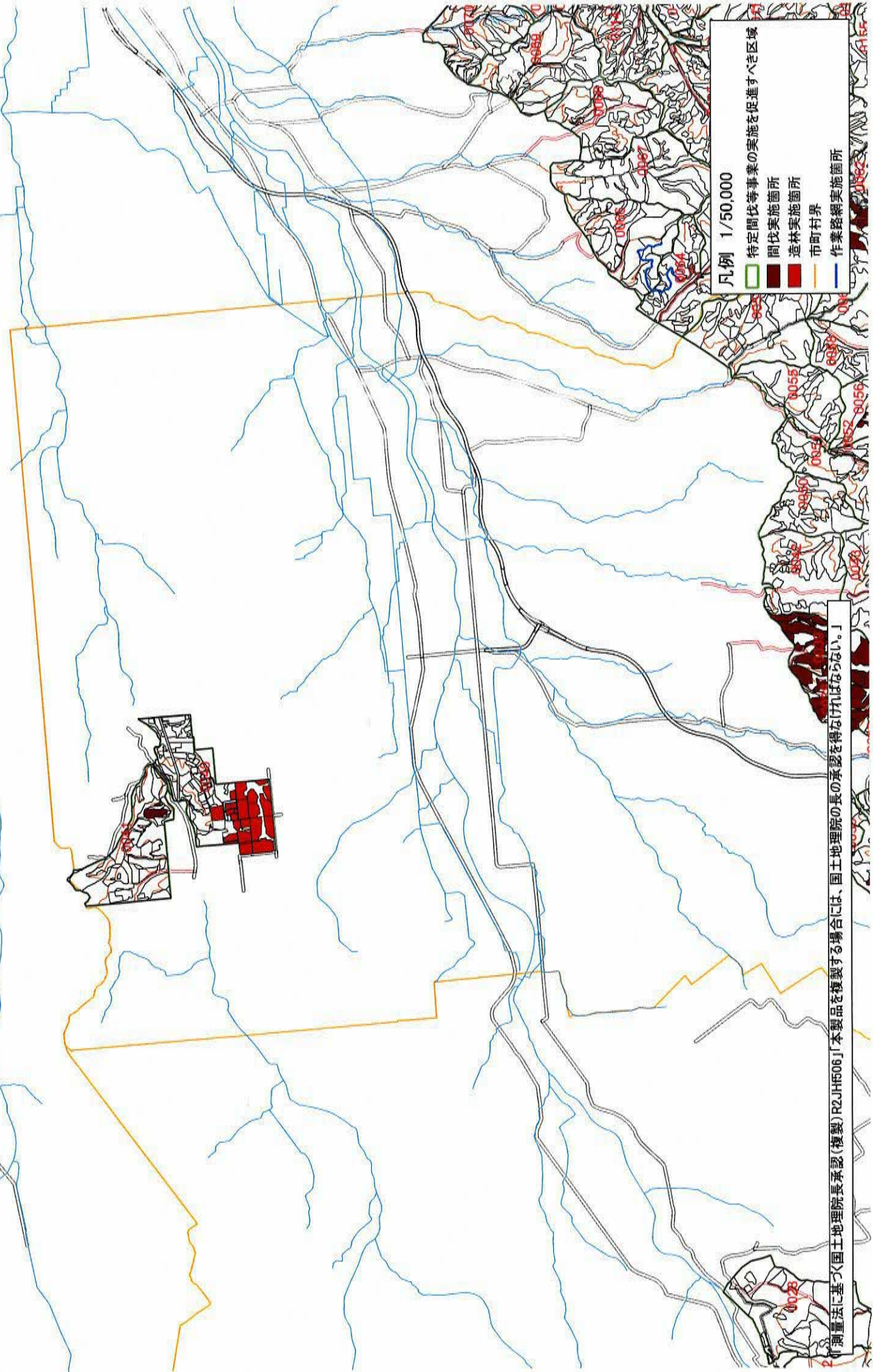
振興局	市町村	事業実施 主体	作業種	森林の現況				間伐等伐採				植栽			保育		備 考		
				林班	小班	面積 (ha)	樹種	林齢	実施 年度	立木 材積 (m3)	間伐の 方法	伐採立 木材積 (m3)	材積伐 採率(%)	実施 年度	植栽樹種	植栽本数 (ha当たり)		実施 年度	作業種
オホーツク	訓子府町	新生紀森林組合	001	0008	0051	3.06	未立木地	2						2023	カラマツ	1,960			
オホーツク	訓子府町	新生紀森林組合	661	0019	0037	5.45	カラマツ	11			2023	5	定性	117					
オホーツク	訓子府町	新生紀森林組合	241	0030	0054	0.30	カラマツ	6							カラマツ	1,960	2023	下刈り	被害地
オホーツク	訓子府町	新生紀森林組合	231	0030	0064	0.95	カラマツ	8							ヤチダモ	1,960	2023	下刈り	被害地
オホーツク	訓子府町	新生紀森林組合	001	0008	0052	0.64	未立木地	2							トドマツ	1,960	2023		
オホーツク	訓子府町	北海道	人工造林	0040	0041	0.97	カラマツ	61							カラマツ	200	2022	下刈	
オホーツク	訓子府町	北海道	間伐	0026	0001	10.97	針広混交林	133			2021	2,402	定性	442					
オホーツク	訓子府町	北海道	間伐	0026	0002	14.29	針広混交林	133			2021	3,995	定性	531					
オホーツク	訓子府町	北海道	間伐	0026	0005	13.23	針広混交林	133			2021	7,881	定性	464					
オホーツク	訓子府町	北海道	間伐	0026	0006	12.66	針広混交林	133			2021	7,368	定性	487					
オホーツク	訓子府町	北海道	間伐	0026	0024	10.58	針広混交林	133			2021	2,928	定性	446					
オホーツク	訓子府町	北海道	間伐	0030	0051	0.49	トドマツ	66			2021	297	列状	68					
オホーツク	訓子府町	北海道	間伐	0030	0052	1.32	アカエゾマツ	52			2021	1,083	列状	107					
オホーツク	訓子府町	北海道	間伐	0030	0053	5.88	トドマツ	43			2021	2,653	列状	544					
オホーツク	訓子府町	北海道	間伐	0030	0054	2.35	トドマツ	43			2021	684	列状	171					
オホーツク	訓子府町	北海道	間伐	0059	0051	18.83	トドマツ	49			2021	9,216	列状	2,378					
オホーツク	訓子府町	北海道	間伐	0059	0052	6.20	トドマツ	48			2021	5,426	列状	658					
オホーツク	訓子府町	北海道	間伐	0059	0054	2.96	トドマツ	46			2021	1,262	列状	262					
オホーツク	訓子府町	北海道	間伐	0059	0055	2.47	トドマツ	46			2021	1,012	列状	324					
オホーツク	訓子府町	北海道	間伐	0059	0056	1.04	アカエゾマツ	46			2021	662	列状	47					
オホーツク	訓子府町	北海道	人工造林	0040	0041	0.79	カラマツ	61			0	0	0	0	2022	カラマツ	200	2022	下刈
オホーツク	訓子府町	北海道	間伐	0027	0051	4.94	アカエゾマツ	56			2022	1,652	定性	413					
オホーツク	訓子府町	北海道	間伐	0027	0052	20.53	アカエゾマツ	57			2022	3,287	定性	986					
オホーツク	訓子府町	北海道	間伐	0027	0053	30.40	アカエゾマツ	58			2022	11,360	列状	2,840					
オホーツク	訓子府町	北海道	間伐	0027	0056	0.41	アカエゾマツ	45			2022	100	列状	25					
オホーツク	訓子府町	北海道	間伐	0045	0010	5.11	針広混交林	133			2022	1,073	定性	322					
オホーツク	訓子府町	北海道	間伐	0045	0011	1.62	針広混交林	133			2022	340	定性	102					
オホーツク	訓子府町	北海道	間伐	0045	0022	2.37	針広混交林	133			2022	500	定性	150					

特定間伐等促進計画実施箇所（民有林） 〈2-1〉

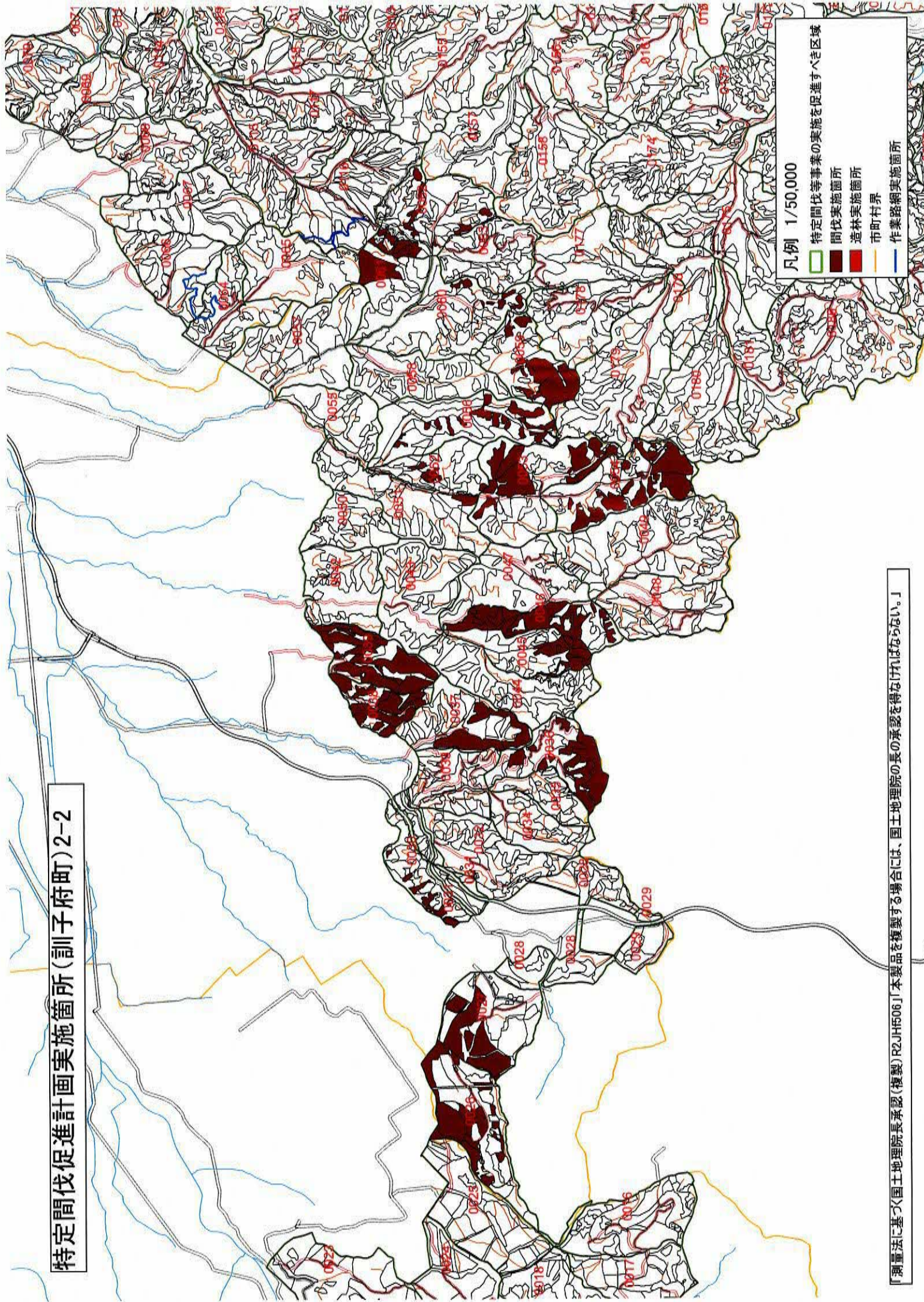


凡 例	
	特定間伐等事業の実施を促進すべき地域
■ (Red)	造林箇所
■ (Yellow)	間伐箇所

特定間伐促進計画実施箇所(訓子府町)1-2

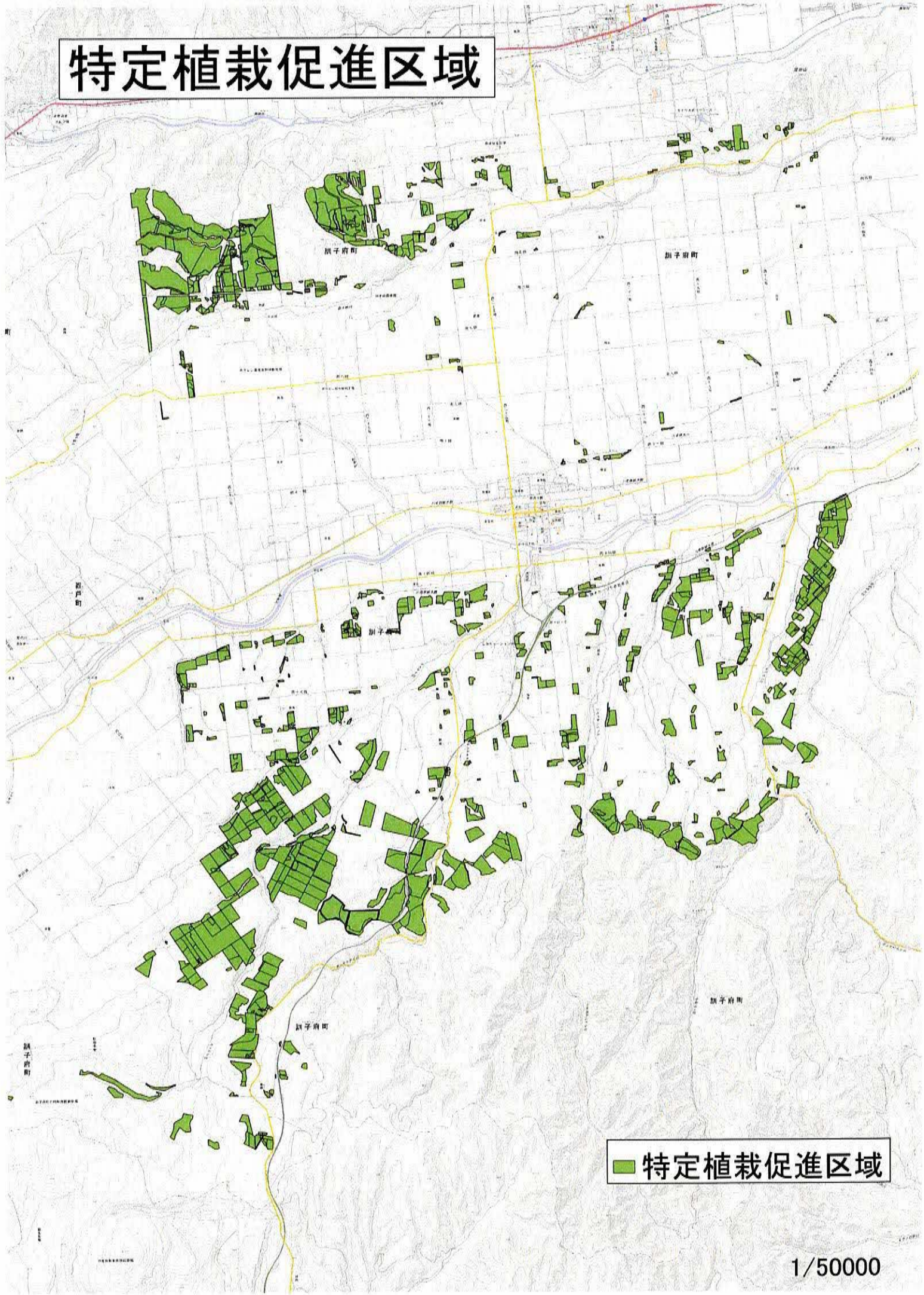


特定間伐促進計画実施箇所(訓子府町)2-2



「測量法に基づく国土地理院長承認(複製)R2JH506J」本製品を複製する場合には、国土地理院の長の承認を得なければならぬ。」

特定植栽促進区域



■ 特定植栽促進区域

1/50000