

本調査は、本年1月以降、訓子府町に転入された方を対象にアンケート調査をお願いするものです。

### まち・ひと・しごと創生に関するアンケート調査のご協力をお願い

日頃より本町の町政にご理解とご協力を賜り、誠にありがとうございます。

さて、本町では、少子高齢化に対応し、産業の発展、医療、福祉、子育て支援や住環境などの充実により、人口の減少に歯止めをかけるために、平成27年に策定した訓子府町まち・ひと・しごと創生総合戦略という計画が令和2年3月で終了します。

今回のアンケート調査は、令和2年4月からの第2期計画を策定するにあたり、訓子府町が人口を維持し発展していくために、平成31年1月以降、本町に転入された方を対象にご意見をお聞きし、新しい計画に役立てるために行うものです。

なお、集計結果は統計的に処理し公表させていただきますが、個人に関する情報が公表されることはありません。

また、調査の目的以外に使用することは一切ありません。

本アンケート調査の趣旨をご理解のうえ、ご協力いただきますようお願いいたします。

令和元年11月

訓子府町長 菊池一春  
(公印省略)

### 記入にあたってのお願い

- 1 回答は、封筒の宛名の方をお願いします。(宛名の方が答えられない場合は、代理の方が宛名の方に聞き取りして回答願います。)
- 2 各項目について、実感していること、考えていることをお答えください。
- 3 回答は、あてはまる番号に○をつけるか、具体的に記入してください。  
なお、複数回答もごございますので、○は指定した個数までつけてください。  
「3つまで」の場合は、1つまたは2つでもかまいません。
- 4 ご記入後は、回答用紙を同封の返信用封筒(切手不要)に入れ、  
令和元年12月13日(金)までにご投函ください。

※ ご不明な点等がございましたら、下記までお問い合わせください。

#### 【お問い合わせ先】

訓子府町役場元気なまちづくり推進室

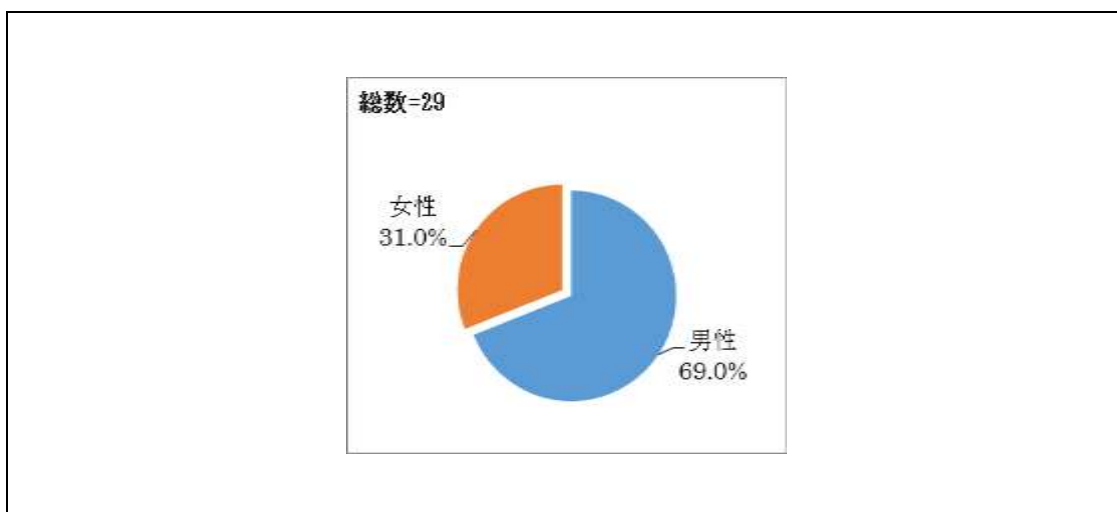
〒099-1498

訓子府町東町398番地

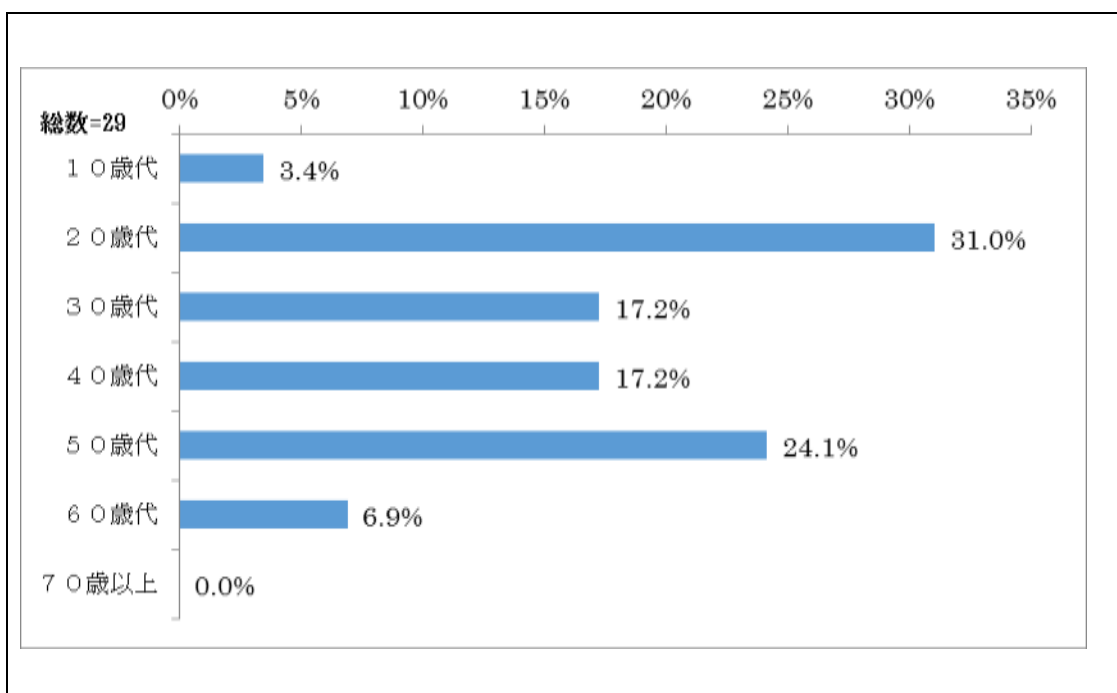
TEL 0157-33-5008

**あなたのことについておうかがいします****問1 回答者の性別 (SA)**

性別は、「男性」が69.0%、「女性」が31.0%となっている。

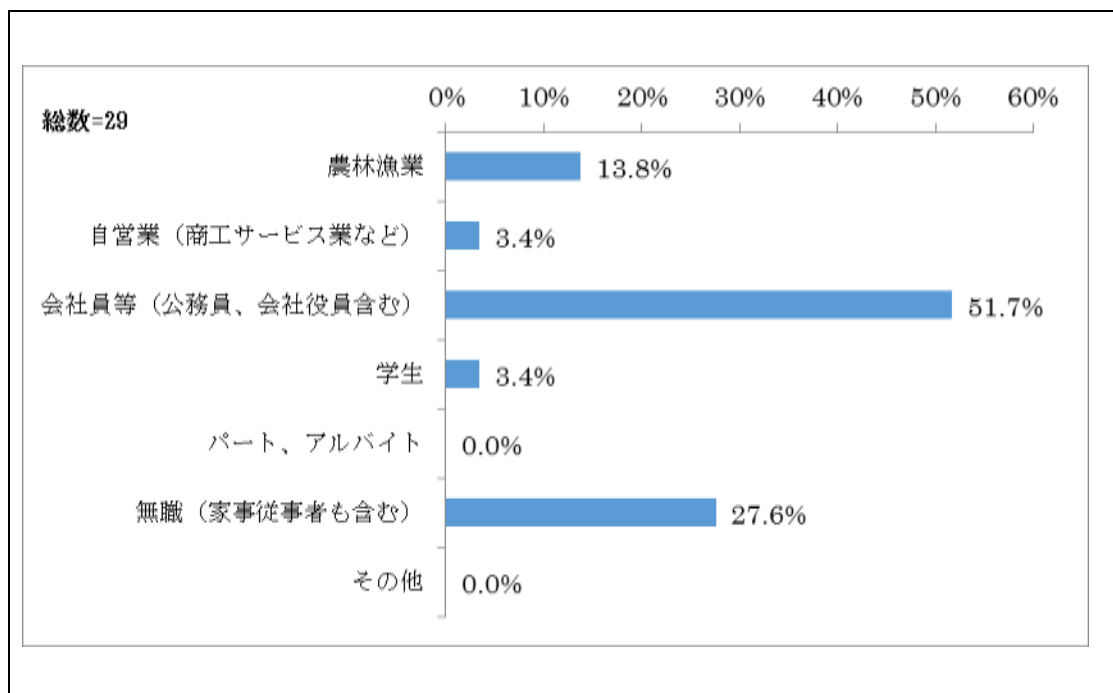
**問2 回答者の年齢**

年齢は、「20歳代」が最も多く31.0%、次いで「50歳代」が24.1%となっている。



## 問3 回答者の職業(SA)

職業は、「会社員等」が最も多く 51.7%、次いで「無職（家事従事者も含む）」が 27.6% となっている。

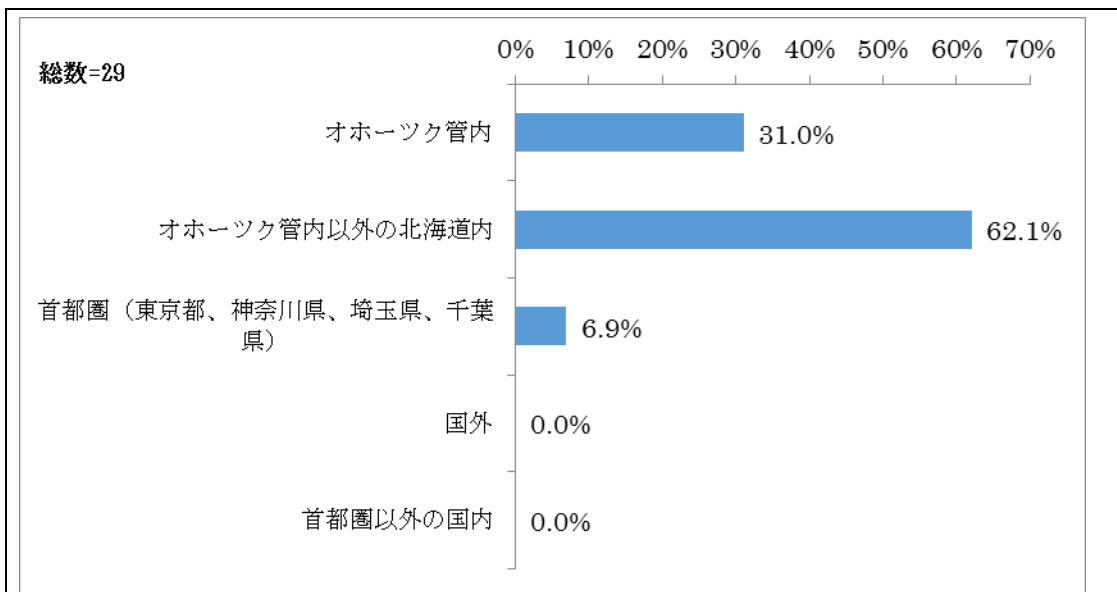


**訓子府町へ転入される前後の状況についておうかがいします**

**問 4** 転入前の住所について、あてはまるものを1つ選び、○をつけてください。  
なお、詳しい転入前の住所をお書きいただける場合は、ご記入ください。

転入前の住所は、「オホーツク管内以外の北海道内」が最も多く62.1%、次いで「オホーツク管内」が31.0%となっている。

**問 4 転入前住所**



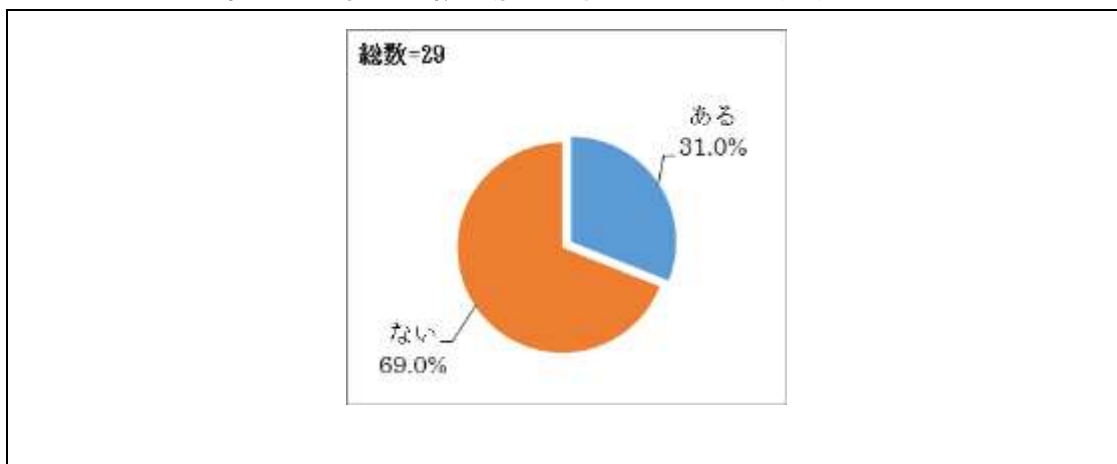
|     | 北見市   | 札幌市   | 千葉県  |
|-----|-------|-------|------|
| 票数  | 3     | 9     | 2    |
| 構成率 | 10.3% | 31.0% | 6.9% |

- 1 オホーツク管内      2 オホーツク管内以外の北海道内
- 3 首都圏（東京都、神奈川県、埼玉県、千葉県）
- 4 北海道及び首都圏以外の国内
- 5 国外（                            ）

問5 以前にも訓子府町に住んでいたことはありますか。あてはまるものを1つ選び、○をつけてください。

以前、訓子府町に住んだことはあるかは、「ある」が31.0%、「ない」が69.0%となっている。

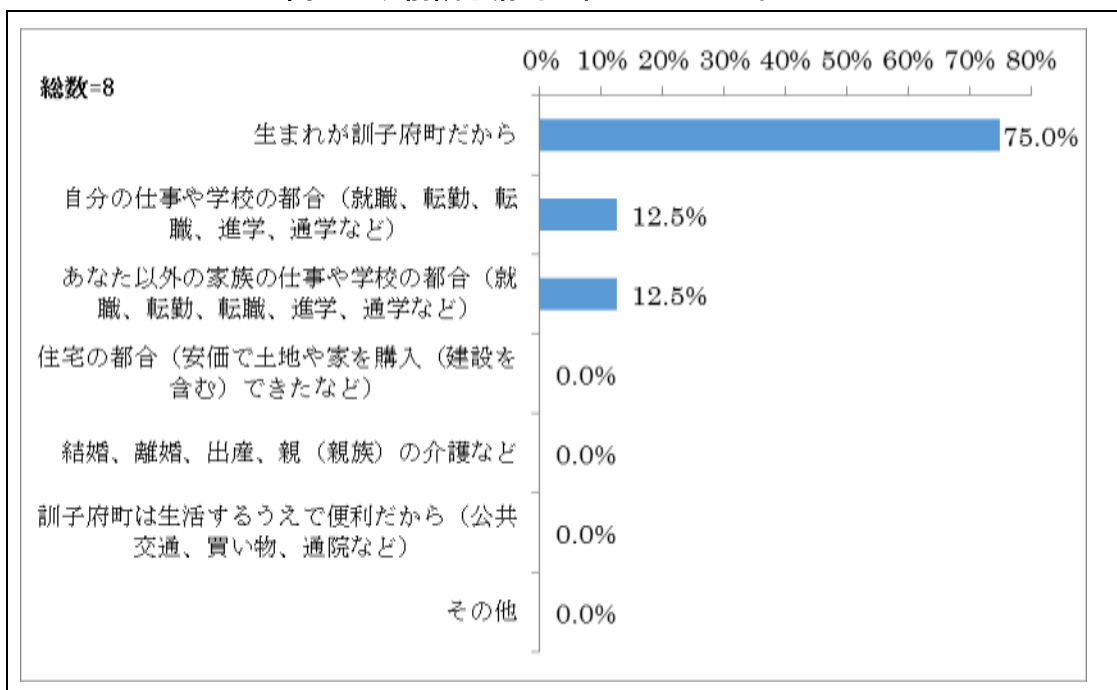
問5 以前にも訓子府町に住んでいたか (SA)



問6 問5で「1 ある」と回答された方におうかがいします。以前住んでいた理由は何ですか。あてはまるものを1つ選び、○をつけてください。

以前、訓子府町に住んでいた理由は、「生まれが訓子府町だから」が75.0%と最も多く、次いで「自分や回答者以外の家族の仕事や学校の都合」がともに12.5%となっている。

問6 以前訓子府町に住んでいた理由



問7 家族構成について、訓子府町転入前と転入後（現在）で、あてはまるものをそれぞれ1つ選び、○をつけてください。

転入前後の家族構成は、単身世帯がともに多く、転入後は55.6%と最も多く、夫婦と子の世帯が転入前の半数、11.1%となっている。

| 問7 転入前の家族構成 |       |       |       |        |       |         | 回答数27 |
|-------------|-------|-------|-------|--------|-------|---------|-------|
|             | 単身世帯  | 夫婦のみ  | 夫婦と子  | 夫婦と子と親 | 1人親と子 | 1人親と子と親 | その他   |
| 票数          | 13    | 3     | 6     | 1      | 1     | 0       | 3     |
| 構成率         | 48.1% | 11.1% | 22.2% | 3.7%   | 3.7%  | 0.0%    | 11.1% |

| 転入後の家族構成 |       |       |       |        |       |         | 回答数27 |
|----------|-------|-------|-------|--------|-------|---------|-------|
|          | 単身世帯  | 夫婦のみ  | 夫婦と子  | 夫婦と子と親 | 1人親と子 | 1人親と子と親 | その他   |
| 票数       | 15    | 4     | 3     | 2      | 1     | 0       | 2     |
| 構成率      | 55.6% | 14.8% | 11.1% | 7.4%   | 3.7%  | 0.0%    | 7.4%  |

問8 居住の状況について、訓子府町転入前と転入後（現在）で、あてはまるものをそれぞれ1つ選び、○をつけてください。

転入前後の居住の状況は、転入前に比べアパートの居住者が減り3.7%、「持ち家」「公営住宅」「社宅・官舎」のポイントが増えている。

| 問8 転入前の居住 |       |      |       |      |       |       | 回答数27 |
|-----------|-------|------|-------|------|-------|-------|-------|
|           | 持ち家   | 公営住宅 | 社宅・官舎 | 民間借家 | アパート  | その他   |       |
| 票数        | 5     | 1    | 4     | 2    | 10    | 5     |       |
| 構成率       | 18.5% | 3.7% | 14.9% | 7.4% | 37.0% | 18.5% |       |

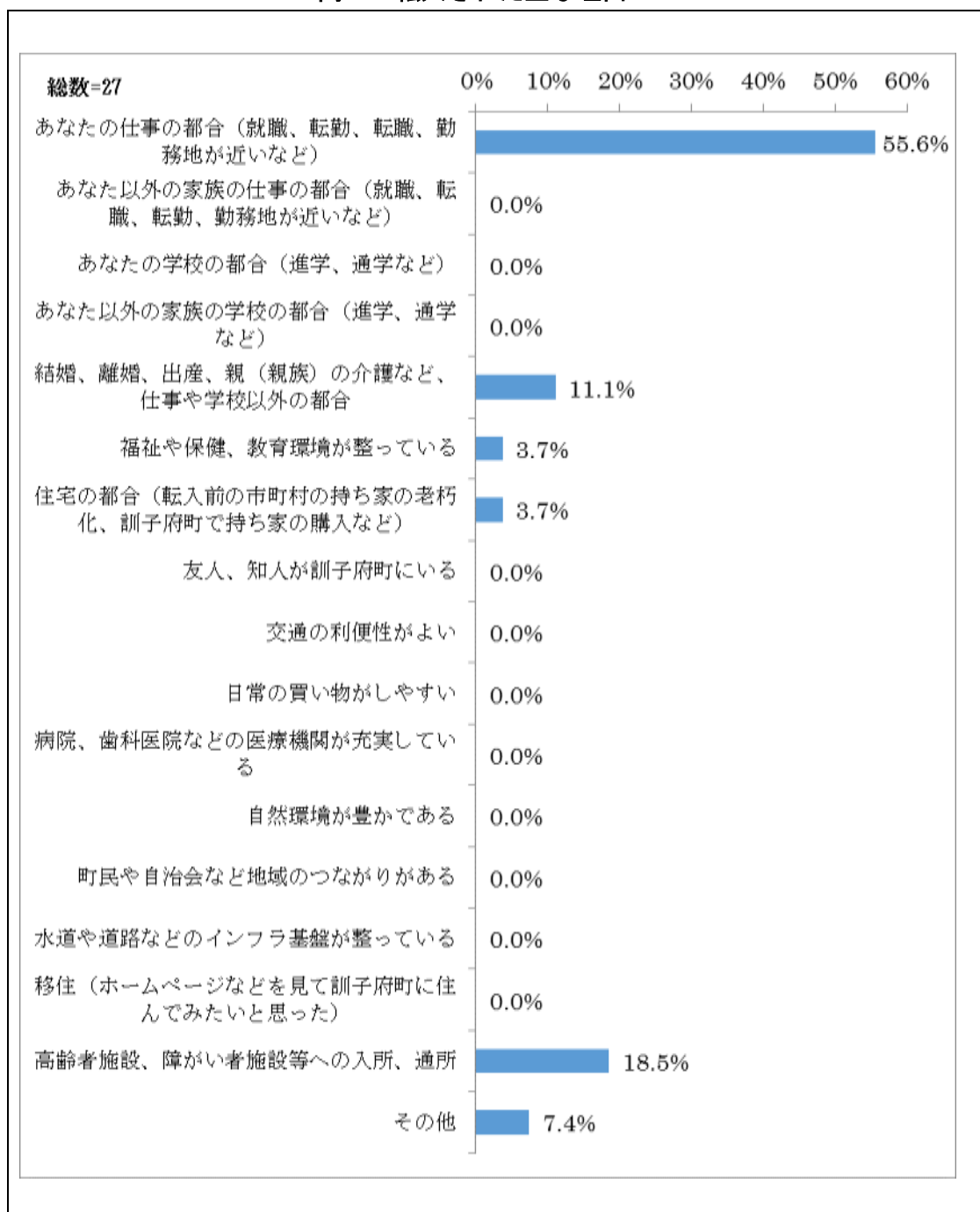
  

| 転入後の居住 |       |       |       |      |      |       | 回答数27 |
|--------|-------|-------|-------|------|------|-------|-------|
|        | 持ち家   | 公営住宅  | 社宅・官舎 | 民間借家 | アパート | その他   |       |
| 票数     | 7     | 5     | 7     | 1    | 1    | 6     |       |
| 構成率    | 25.9% | 18.5% | 26.0% | 3.7% | 3.7% | 22.2% |       |

問9 訓子府町に転入された主な理由について、あてはまるものを1つ選び、○をつけてください。

転入した理由は、「あなたの仕事の都合(就職、転勤、転職、勤務地が近いなど)」が55.6%と最も多く、次いで、「高齢者施設、障がい者施設等への入所、通所」が18.5%となっている。

問9 転入された主な理由

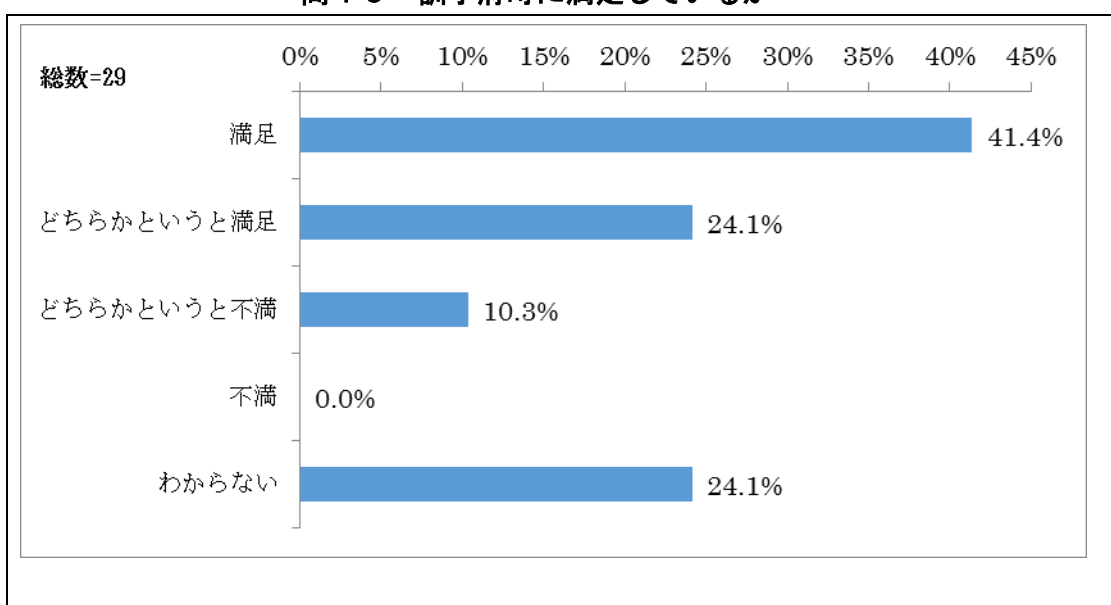


## 訓子府町についておうかがいします

問 10 訓子府町に転入してきて、満足されていますか。あてはまるものを1つ選び、○をつけてください。

転入して満足しているかは、「満足」が41.4%と最も多く、次いで、「どちらかという満足」「わからない」が24.1%となっている。

問 10 訓子府町に満足しているか



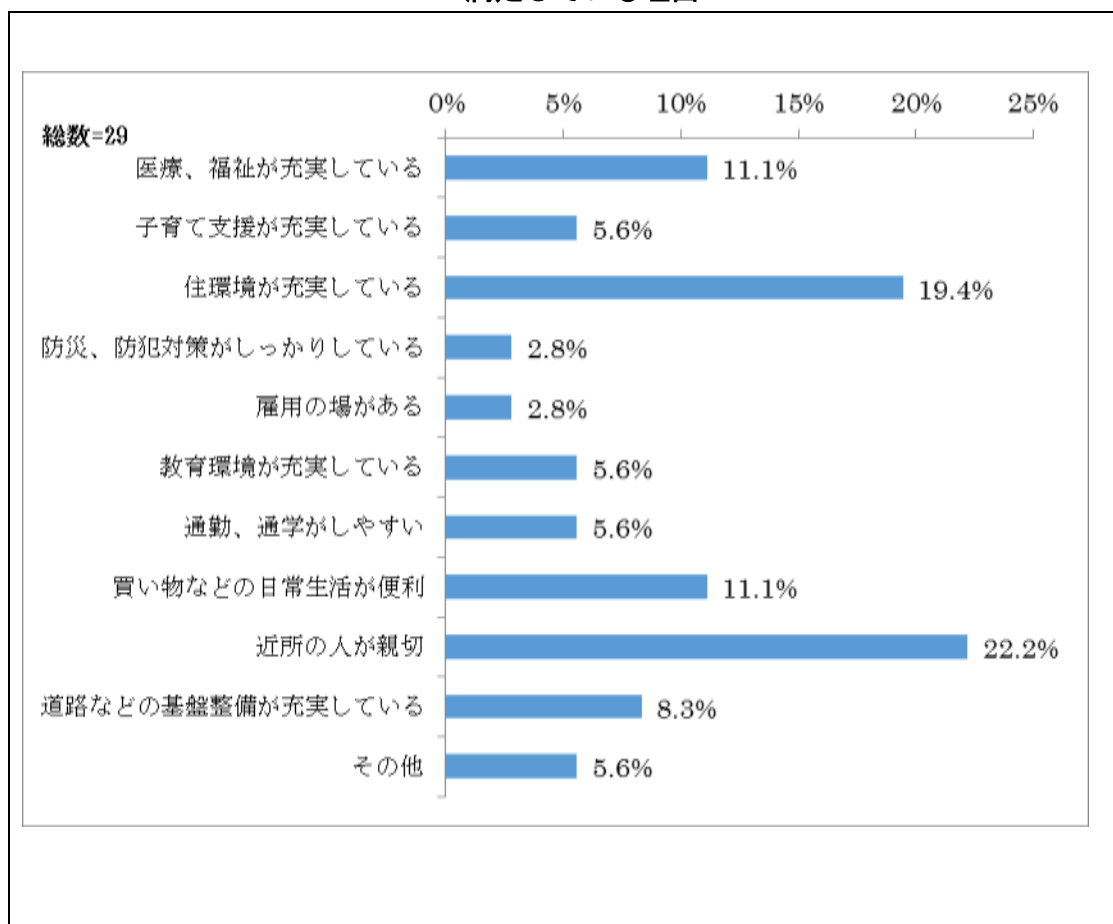
|    |      | 合計     | 満足    | どちらかという満足 | どちらかという不満 | 不満   | わからない  |
|----|------|--------|-------|-----------|-----------|------|--------|
| 全体 |      | 29     | 12    | 7         | 3         | 0    | 7      |
|    |      | 100.0% | 41.4% | 24.1%     | 10.3%     | 0.0% | 24.1%  |
| 性別 | 男性   | 20     | 8     | 4         | 3         | 0    | 5      |
|    |      | 100.0% | 40.0% | 20.0%     | 15.0%     | 0.0% | 25.0%  |
|    | 女性   | 9      | 4     | 3         | 0         | 0    | 2      |
|    |      | 100.0% | 44.4% | 33.3%     | 0.0%      | 0.0% | 22.2%  |
| 年齢 | 10歳代 | 1      | 0     | 0         | 0         | 0    | 1      |
|    |      | 100.0% | 0.0%  | 0.0%      | 0.0%      | 0.0% | 100.0% |
|    | 20歳代 | 9      | 3     | 2         | 1         | 0    | 3      |
|    |      | 100.0% | 33.3% | 22.2%     | 11.1%     | 0.0% | 33.3%  |
|    | 30歳代 | 5      | 3     | 2         | 0         | 0    | 0      |
|    |      | 100.0% | 60.0% | 40.0%     | 0.0%      | 0.0% | 0.0%   |
|    | 40歳代 | 5      | 3     | 2         | 0         | 0    | 0      |
|    |      | 100.0% | 60.0% | 40.0%     | 0.0%      | 0.0% | 0.0%   |
|    | 50歳代 | 7      | 2     | 1         | 2         | 0    | 2      |
|    |      | 100.0% | 28.6% | 14.3%     | 28.6%     | 0.0% | 28.6%  |
|    | 60歳代 | 2      | 1     | 0         | 0         | 0    | 1      |
|    |      | 100.0% | 50.0% | 0.0%      | 0.0%      | 0.0% | 50.0%  |
|    | 70歳代 | 0      | 0     | 0         | 0         | 0    | 0      |
|    | 以上   | 0.0%   | 0.0%  | 0.0%      | 0.0%      | 0.0% | 0.0%   |



問11 問10で「1 満足」または「2 どちらかという満足」を回答された方におうかがいします。その理由はなんですか。あてはまるものを3つまで選び、○をつけてください。

転入して満足している理由は、「近所の人が親切」が22.2%と最も多く、次いで、「住環境が充実している」が19.4%となっている。

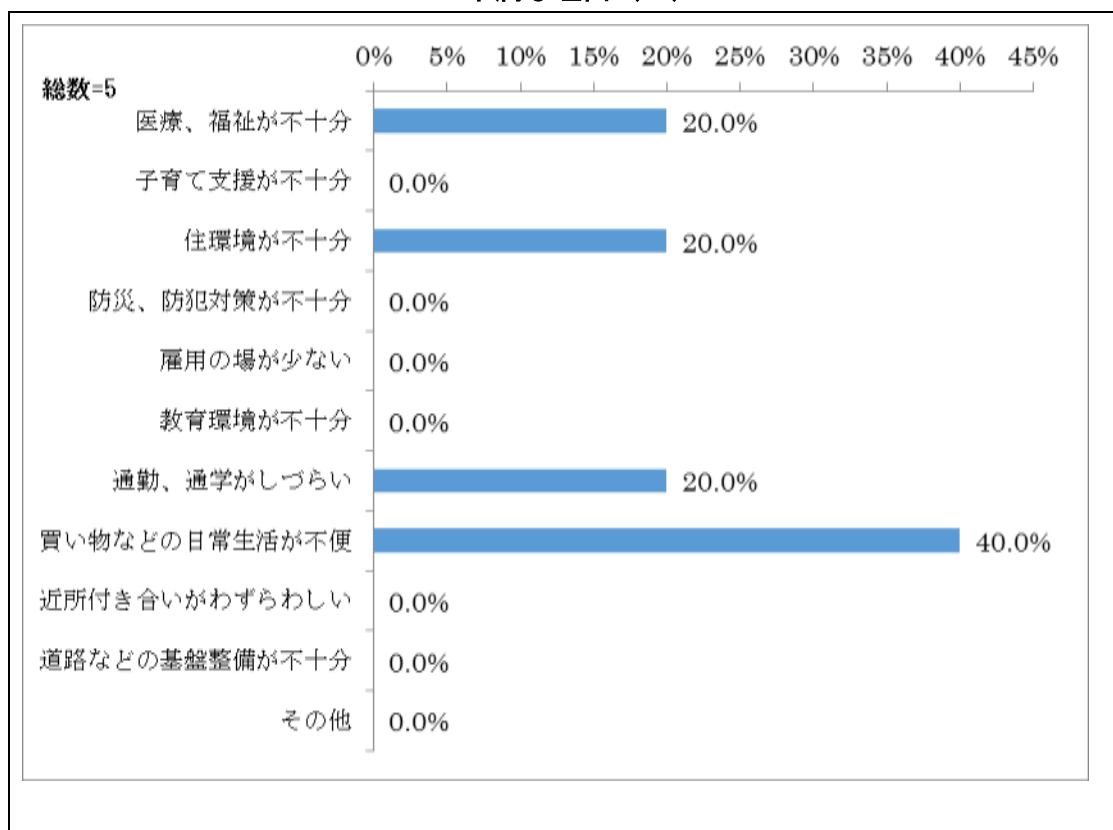
### 11 満足している理由



問12 問10で「3 どちらかという不満」または「4 不満」を回答された方におうかがいします。その理由はなんですか。あてはまるものを3つまで選び、○をつけてください。

転入して不満な理由は、「買い物などの日常生活が不便」が40.0%と最も多く、次いで、「医療、福祉が不十分」「住環境が不十分」「通勤、通学がしづらい」が20.0%となっている。

12 不満な理由 (MA)



自由記載 将来にわたって住みやすく魅力的な訓子府町にしていくための、よいアイデアがありましたらご記入ください。

アンケート調査は以上です。調査にご協力いただきまして、ありがとうございました。